



รายงานผลการติดตามและประเมินผลแผนพัฒนาท้องถิ่น  
แผนพัฒนาท้องถิ่น (พ.ศ. ๒๕๖๑ - ๒๕๖๕) ประจำปีงบประมาณ พ.ศ.๒๕๖๔  
ขององค์การบริหารส่วนตำบลเกาะมะนาว



โดย

คณะกรรมการติดตามและประเมินผลแผนพัฒนา  
องค์การบริหารส่วนตำบลเกาะมะนาว  
อำเภอบำเหน็จณรงค์ จังหวัดชัยภูมิ

## คำนำ

ด้วยระเบียบกระทรวงมหาดไทย ว่าด้วยการจัดทำแผนพัฒนาขององค์กรปกครองส่วนท้องถิ่น พ.ศ. ๒๕๔๘ หมวด ๖ ข้อ ๒๙ และ ข้อ ๓๐ และที่แก้ไขเพิ่มเติมถึง (ฉบับที่ ๓) พ.ศ. ๒๕๖๑ ได้กำหนดให้มีการดำเนินการติดตามและประเมินผลแผนพัฒนาท้องถิ่นขององค์กรปกครองส่วนท้องถิ่น โดยคณะกรรมการติดตามและประเมินผลแผนพัฒนามีหน้าที่ดำเนินการติดตามและประเมินผลแผนพัฒนาขององค์กรปกครองส่วนท้องถิ่น ซึ่งคณะกรรมการจะต้องดำเนินการกำหนดแนวทาง วิธีการในการติดตามและประเมินผลแผนพัฒนา และคณะกรรมการติดตามและประเมินผลแผนพัฒนาท้องถิ่นจะต้องรายงานผลและเสนอความเห็นซึ่งได้จากการติดตามและประเมินผลแผนพัฒนาท้องถิ่นต่อผู้บริหารท้องถิ่น เพื่อให้ผู้บริหารท้องถิ่นเสนอต่อสภาท้องถิ่น และคณะกรรมการพัฒนาท้องถิ่น พร้อมทั้งประกาศผลการติดตามและประเมินผลแผนพัฒนาให้ประชาชนในท้องถิ่นทราบในที่เปิดเผยภายในสิบห้าวันนับแต่วันรายงานผลและเสนอความเห็นดังกล่าว และต้องปิดประกาศไว้เป็นระยะเวลาไม่น้อยกว่าสามสิบวันโดยอย่างน้อยปีละหนึ่งครั้งภายในเดือนธันวาคมของทุกปี ตามระเบียบกระทรวงมหาดไทย ว่าด้วยการจัดทำแผนพัฒนาขององค์กรปกครองส่วนท้องถิ่น พ.ศ. ๒๕๔๘ ข้อ ๒๙ (๓) ที่แก้ไขเพิ่มเติมโดยระเบียบกระทรวงมหาดไทย ว่าด้วยการจัดทำแผนพัฒนาขององค์กรปกครองส่วนท้องถิ่น (ฉบับที่ ๓) พ.ศ. ๒๕๖๑ ข้อ ๑๖

ดังนั้น เพื่อให้การติดตามและประเมินผลแผนถูกต้องตามระเบียบดังกล่าวและมีประสิทธิภาพ คณะกรรมการติดตามและประเมินผลแผนพัฒนาองค์การบริหารส่วนตำบลเกาะมะนาว จึงได้ดำเนินการติดตามและประเมินผลแผนพัฒนาองค์การบริหารส่วนตำบลเกาะมะนาว ปีงบประมาณ พ.ศ. ๒๕๖๔ เพื่อรายงานและเสนอความเห็นที่ได้จากการติดตามให้นายกองการบริหารส่วนตำบลเกาะมะนาว คณะกรรมการหวังเป็นอย่างยิ่งว่ารายงานผลการติดตามฉบับนี้จะสามารถเป็นประโยชน์อย่างยิ่งในการพัฒนาองค์การบริหารส่วนตำบลสามารถแก้ไขปัญหาให้กับประชาชนได้ และประชาชนเกิดความพึงพอใจสูงสุด

โดยคณะกรรมการติดตามและประเมินผล  
แผนพัฒนาองค์การบริหารส่วนตำบลเกาะมะนาว

## สารบัญ

เรื่อง	หน้า
ส่วนที่ ๑ บทนำ	๑-๑๔
ส่วนที่ ๒ สภาพทั่วไปและข้อมูลพื้นฐาน ขององค์กรปกครองส่วนท้องถิ่น	๑๕ - ๒๓
ส่วนที่ ๓ ยุทธศาสตร์การพัฒนาระบบราชการปกครองส่วนท้องถิ่น	๒๔ - ๓๔
ส่วนที่ ๔ ผลการวัดคุณภาพแผนพัฒนาการติดตามและประเมินผลในเชิงปริมาณ ตามแบบติดตามและประเมินคุณภาพแผนพัฒนาท้องถิ่น	๓๕ -๔๖

ภาคผนวก

---

# ส่วนที่ ๑

## บทนำ

เนื่องด้วยพระราชบัญญัติสภาตำบลและองค์การบริหารส่วนตำบล พ.ศ. ๒๕๓๗ ที่แก้ไขเพิ่มเติมถึงฉบับที่ ๗ พ.ศ. ๒๕๖๒ และพระราชบัญญัติกำหนดแผนและขั้นตอนการกระจายอำนาจให้แก่องค์กรปกครองส่วนท้องถิ่น พ.ศ. ๒๕๔๒ ได้กำหนดให้องค์กรปกครองส่วนท้องถิ่นมีบทบาทและอำนาจหน้าที่ต่าง ๆ เพื่อประชาชนทั้งในด้านโครงสร้างพื้นฐาน ด้านงานส่งเสริมคุณภาพชีวิต ด้านการจัดระเบียบชุมชน/สังคม และการรักษาความสงบเรียบร้อย ด้านการวางแผน การส่งเสริมการลงทุนพาณิชย์ยกรรมและการท่องเที่ยว ด้านการบริหารจัดการ การอนุรักษ์ทรัพยากรธรรมชาติและสิ่งแวดล้อม ด้านศิลปวัฒนธรรม จารีตประเพณี และภูมิปัญญาท้องถิ่น แม้ว่าองค์กรปกครองส่วนท้องถิ่นจะมีอำนาจหน้าที่ แต่องค์กรปกครองส่วนท้องถิ่นส่วนใหญ่ยังคงมีทรัพยากรจำกัด ทั้งทรัพยากรบุคคล งบประมาณและวัสดุอุปกรณ์ เพื่อให้การดำเนินงานขององค์กรเป็นไปอย่างมีประสิทธิภาพและประสิทธิผลมีความโปร่งใส และเกิดประโยชน์สูงสุดแก่ท้องถิ่นของตน จึงกำหนดให้องค์กรปกครองส่วนท้องถิ่นมีหน้าที่จัดทำแผนพัฒนาท้องถิ่นของตนเอง โดยให้จัดทำตามระเบียบกระทรวงมหาดไทย ว่าด้วยการจัดทำแผนพัฒนาขององค์กรปกครองส่วนท้องถิ่น พ.ศ. ๒๕๔๘ และที่แก้ไขเพิ่มเติมถึง (ฉบับที่ ๓) พ.ศ. ๒๕๖๑ ทั้งนี้แผนพัฒนาท้องถิ่นจะต้องสอดคล้องกับแผนพัฒนาจังหวัด ยุทธศาสตร์การพัฒนาขององค์กรปกครองส่วนท้องถิ่นในเขตจังหวัด แผนพัฒนาอำเภอ แผนพัฒนาตำบล แผนพัฒนาหมู่บ้านหรือแผนชุมชน อันมีลักษณะเป็นการกำหนดรายละเอียดแผนงาน จึงต้องมีการกำหนดยุทธศาสตร์การพัฒนาขององค์กรปกครองส่วนท้องถิ่นในเขตจังหวัดขึ้น ตามกระบวนการพิจารณาจากประชาคมท้องถิ่นระดับจังหวัด ร่วมกับคณะกรรมการพัฒนาองค์การบริหารส่วนจังหวัด คณะกรรมการประสานแผนพัฒนาท้องถิ่นระดับจังหวัด ผู้แทนองค์กรปกครองส่วนท้องถิ่นในเขตจังหวัด ร่วมกันจัดทำ ทบทวน หรือเปลี่ยนแปลงยุทธศาสตร์การพัฒนาขององค์กรปกครองส่วนท้องถิ่นในเขตจังหวัด เพื่อให้การจัดทำแผนพัฒนาขององค์กรปกครองส่วนท้องถิ่นเกิดประสิทธิภาพประสิทธิผลโดยนำยุทธศาสตร์การพัฒนาขององค์กรปกครองส่วนท้องถิ่นในเขตจังหวัดไปใช้เป็นแนวทางในการจัดทำแผนพัฒนาท้องถิ่นของตนเองได้ต่อไป และเพื่อให้สามารถบูรณาการกับแผนพัฒนาจังหวัด แผนปฏิบัติการประจำปีของจังหวัดและตอบสนองความต้องการของประชาชนอันจะนำไปสู่การจัดทำงบประมาณ ที่มีประสิทธิภาพในท้องถิ่นได้อย่างแท้จริง เป็นเครื่องมือในการพัฒนาท้องถิ่นให้เข้มแข็ง เกิดประโยชน์สูงสุดต่อประชาชนในท้องถิ่น

ดังนั้น องค์กรปกครองส่วนท้องถิ่นจึงต้องกำหนดยุทธศาสตร์การพัฒนาขององค์กรปกครองส่วนท้องถิ่นให้สอดคล้องยุทธศาสตร์การพัฒนาขององค์กรปกครองส่วนท้องถิ่นในเขตจังหวัด เพื่อนำไปสู่การบูรณาการร่วมกันให้เกิดความสอดคล้องกับแผนพัฒนาจังหวัด สามารถเชื่อมโยงไปสู่แผนพัฒนากลุ่มจังหวัด แผนพัฒนาภาค แผนพัฒนาเศรษฐกิจและสังคมแห่งชาติ ฉบับที่ ๑๒ แผนยุทธศาสตร์ชาติ ๒๐ ปี ไทยแลนด์ ๔.๐ และในการจัดทำแผนพัฒนาท้องถิ่น จึงจำเป็นต้องมีการกำหนดแผนพัฒนาที่สามารถตอบสนองต่อการทำงานเพื่อพัฒนาท้องถิ่นและสามารถบ่งชี้ความสำเร็จของแผนได้ด้วยเหตุผลที่มีการวางแผนมีความสำคัญ ๕ ประการคือ

๓) เป็นการลด...

- ๑) เป็นการลดความไม่แน่นอนและปัญหาความยุ่งยากซับซ้อนที่จะเกิดขึ้นในอนาคต
- ๒) ทำให้เกิดการยอมรับแนวความคิดใหม่ๆ เข้ามาในองค์กร
- ๓) ทำให้การดำเนินการขององค์กรบรรลุเป้าหมายที่ปรารถนา
- ๔) เป็นการลดความสูญเสียเปล่าของหน่วยงานที่ซ้ำซ้อน และ
- ๕) ทำให้เกิดความแจ่มชัดในการดำเนินงาน

ดังนั้น การวางแผนคือ ความพยายามที่เป็นระบบ (System attempt) เพื่อตัดสินใจเลือกแนวทางปฏิบัติที่ดีที่สุดสำหรับอนาคต เพื่อให้องค์การบรรลุผลที่ปรารถนา จากที่กล่าวมาข้างต้น แม้ว่าองค์กรปกครองส่วนท้องถิ่นจะมีแผนพัฒนาท้องถิ่นที่ดีเท่าไรก็ตาม แต่หากไม่สามารถบังคับถึงผลการดำเนินงานที่เกิดขึ้นได้ก็ไม่สามารถที่จะบ่งบอกความสำเร็จของแผนพัฒนาท้องถิ่นได้ เพราะฉะนั้นจึงต้องมีการติดตามและประเมินผลแผนพัฒนาท้องถิ่นอันเป็นเครื่องมือที่สำคัญประการหนึ่งที่จะให้้องค์กรปกครองส่วนท้องถิ่นสามารถดำเนินงานได้ตามเป้าหมายที่วางไว้ ตามระเบียบกระทรวงมหาดไทยว่าด้วยการจัดทำแผนพัฒนาขององค์กรปกครองส่วนท้องถิ่น พ.ศ. ๒๕๔๘ และที่แก้ไขเพิ่มเติมถึง (ฉบับที่ ๓) พ.ศ. ๒๕๖๑ ทั้งนี้ ้องค์การบริหารส่วนตำบลเกาะมะนาว ได้จัดทำแผนพัฒนาท้องถิ่น(พ.ศ.๒๕๖๑ - ๒๕๖๔) และแก้ไขเพิ่มเติม เปลี่ยนแปลงไปแล้วแต่ต่อมาได้ดำเนินการทบทวนแผนพัฒนาท้องถิ่น (พ.ศ. ๒๕๖๑ - ๒๕๖๕) ตามหนังสือกระทรวงมหาดไทย ส่วนที่ ๓๓๐.๓/ว ๒๕๓๑ ลงวันที่ ๑๕ พฤษภาคม ๒๕๖๒ เรื่อง ชักซ้อมแนวทางการทบทวนแผนพัฒนาท้องถิ่น (พ.ศ. ๒๕๖๑ - ๒๕๖๕) ขององค์กรปกครองส่วนท้องถิ่น และได้ประกาศใช้ไปเมื่อวันที่ ๑๗ มิถุนายน พ.ศ. ๒๕๖๒ เพราะฉะนั้น องค์การบริหารส่วนตำบลเกาะมะนาว จะต้องดำเนินการติดตามและประเมินผลแผนพัฒนาท้องถิ่นดังกล่าว ซึ่งประกอบไปด้วย

๑. ติดตามและประเมินผลแผนพัฒนาท้องถิ่น ตามแนวทางการพิจารณาการติดตามและประเมินผล ยุทธศาสตร์ และตามแนวทางการพิจารณาการติดตามและประเมินผลโครงการ เพื่อความสอดคล้องแผนพัฒนาท้องถิ่น (พ.ศ. ๒๕๖๑ - ๒๕๖๕) โดยคณะกรรมการติดตามและประเมินผลแผนพัฒนาท้องถิ่น จะต้องดำเนินการให้คะแนนตามเกณฑ์ที่กำหนดไว้ ซึ่งเป็นส่วนหนึ่งของการติดตามและประเมินผลแผนพัฒนา โดยดำเนินการให้แล้วเสร็จภายในหกสิบวัน นับแต่วันที่ประกาศใช้งบประมาณรายจ่ายรายละเอียดแนวทางการพิจารณาตามหนังสือกระทรวงมหาดไทย ส่วนที่ ๓๓๐.๓/ว ๒๕๓๑ ลงวันที่ ๑๕ พฤษภาคม ๒๕๖๒ เรื่อง ชักซ้อมแนวทางการทบทวนแผนพัฒนาท้องถิ่น (พ.ศ. ๒๕๖๑ - ๒๕๖๕) ขององค์กรปกครองส่วนท้องถิ่น ทั้งนี้ ข้อบัญญัติงบประมาณรายจ่าย ประจำปีงบประมาณ พ.ศ. ๒๕๖๔ ขององค์การบริหารส่วนตำบลเกาะมะนาว ได้ประกาศใช้เมื่อวันที่ ๒๓ กันยายน พ.ศ. ๒๕๖๓

๒. ติดตามและประเมินผลแผนพัฒนาท้องถิ่น (พ.ศ. ๒๕๖๑ - ๒๕๖๕) ปีงบประมาณ พ.ศ. ๒๕๖๔ เพื่อรายงานผลและเสนอความเห็นซึ่งได้จากการติดตามและประเมินผลแผนพัฒนาท้องถิ่นต่อผู้บริหารท้องถิ่น เพื่อให้ผู้บริหารท้องถิ่นเสนอต่อสภาท้องถิ่น และคณะกรรมการพัฒนาท้องถิ่น พร้อมทั้งประกาศผลการติดตามและประเมินผลแผนพัฒนาให้ประชาชนในท้องถิ่นทราบในที่เปิดเผยภายในสิบห้าวันนับแต่วันรายงานผลและเสนอความเห็นดังกล่าว และต้องปิดประกาศไว้เป็นระยะเวลาไม่น้อยกว่าสามสิบวันโดยอย่างน้อยปีละหนึ่งครั้งภายในเดือนธันวาคมของทุกปี

จากเหตุผลดังกล่าว องค์การบริหารส่วนตำบลเกาะมะนาว จึงต้องดำเนินการติดตามและประเมินผลแผนพัฒนาปีงบประมาณ พ.ศ. ๒๕๖๔ ขึ้น ตามระเบียบกระทรวงมหาดไทยว่าด้วยการจัดทำแผนพัฒนาขององค์กรปกครองส่วนท้องถิ่น พ.ศ. ๒๕๔๘ หมวด ๖ ข้อ ๒๔ ดังนี้

(๑) กำหนดแนวทาง...

- (๑) กำหนดแนวทาง วิธีการในการติดตามและประเมินผลแผนพัฒนา
- (๒) ดำเนินการติดตามและประเมินผลแผนพัฒนา
- (๓) รายงานผลและเสนอความเห็นซึ่งได้จากการติดตามและประเมินผลแผนพัฒนาท้องถิ่นต่อผู้บริหารท้องถิ่น เพื่อให้ผู้บริหารท้องถิ่นเสนอต่อสภาท้องถิ่น และคณะกรรมการพัฒนาท้องถิ่น พร้อมทั้งประกาศผลการติดตามและประเมินผลแผนพัฒนาให้ประชาชนในท้องถิ่นทราบในที่เปิดเผยภายในสิบห้าวันนับแต่วันรายงานผลและเสนอความเห็นดังกล่าว และต้องปิดประกาศไว้เป็นระยะเวลาไม่น้อยกว่าสามสิบวันโดยอย่างน้อยปีละหนึ่งครั้งภายในเดือนธันวาคมของทุกปี (แก้ไขเพิ่มเติมโดยระเบียบกระทรวงมหาดไทย ว่าด้วยการจัดทำแผนพัฒนาขององค์กรปกครองส่วนท้องถิ่น (ฉบับที่ ๓) พ.ศ. ๒๕๖๓ ข้อ ๓๒)

### ๑. ความหมายของการติดตามและประเมินผลแผนพัฒนา

“ระบบติดตาม” เป็นเครื่องมือสำคัญที่ช่วยในการปรับปรุงประสิทธิภาพในการดำเนินงาน รวมถึง “ระบบประเมินผล” ที่คอยเป็นตัวบ่งชี้ว่า ผลจากการดำเนินงานเป็นไปตามหรือบรรลุตามเป้าหมายหรือไม่อย่างไร เพื่อนำข้อมูลดังกล่าวมาใช้ในการปรับปรุง แก้ไข ขยายขอบเขต หรือแม้แต่ยุติการดำเนินงาน

การติดตามและการประเมินผลถือได้ว่าเป็นเครื่องมือที่จำเป็นในการปรับปรุงประสิทธิภาพของโครงการที่ดำเนินการอยู่โดยที่ “การติดตาม” (monitoring) หมายถึง กิจกรรมภายในโครงการซึ่งถูกออกแบบมา เพื่อให้ข้อมูลป้อนกลับ (feedback) เกี่ยวกับการดำเนินงานโครงการ ปัญหาที่กำลังเผชิญอยู่และประสิทธิภาพของวิธีการดำเนินงาน หากไม่มีระบบติดตามของโครงการแล้ว ย่อมส่งผลให้เกิดความล่าช้า ในการดำเนินงานให้ลุ่ล่งค่าใช้จ่ายโครงการสูงเกินกว่าที่กำหนดไว้ กลุ่มเป้าหมายหลักของโครงการไม่ได้รับประโยชน์หรือได้รับน้อยกว่าที่ควรจะเป็น เกิดปัญหาในการควบคุมคุณภาพของการทำงานเสียเวลาในการตรวจสอบความขัดแย้งในการปฏิบัติงานภายในหน่วยงานหรือระหว่างหน่วยงานกับกลุ่มเป้าหมายที่ได้รับประโยชน์จากโครงการในทางตรงกันข้าม หากโครงการมีระบบติดตามที่ดีแล้ว จะก่อให้เกิดประสิทธิภาพในการใช้ต้นทุน (cost-effective) ดำเนินงานด้านต่าง ๆ เป็นการให้ข้อมูลป้อนกลับเกี่ยวกับการบรรลุเป้าหมายของโครงการต่างๆ การระบุปัญหาที่เกิดขึ้นในโครงการและการเสนอทางแก้ปัญหา การติดตามดูความสามารถในการเข้าถึงโครงการของกลุ่มเป้าหมาย การติดตามดูประสิทธิภาพในการดำเนินงานของส่วนต่าง ๆ ในโครงการและการเสนอวิธีการปรับปรุงการดำเนินงานโดยส่วนใหญ่แล้วผู้บริหารโครงการมักจะไม่ให้ความสำคัญกับการวางระบบติดตามโครงการ เนื่องจากว่าเป็นสิ่งที่ต้องใช้เทคนิคเชิงวิชาการค่อนข้างสูง จึงปล่อยให้เป็นที่ของหน่วยงานระดับสูงกว่าเป็นผู้ดำเนินการ นอกจากนี้ยังเสียค่าใช้จ่ายสูง และก่อให้เกิดความยุ่งยากซับซ้อนในทางปฏิบัติ อย่างไรก็ตามในความเป็นจริงแล้วขึ้นอยู่กับความจำเป็นและทรัพยากรที่มีอยู่ในแต่ละโครงการ เพราะฉะนั้นจะเห็นได้ว่าการวางระบบติดตามไม่จำเป็นที่จะต้องแบกรับภาระต้นทุนที่สูงหรือมีความซับซ้อนแต่อย่างใด บางโครงการมีระบบติดตามที่อาศัยพนักงานชั่วคราว (part-time) เพียงคนเดียว โดยมีหน้าที่จัดทำรายงานการติดตามประจำไตรมาส หรือในบางโครงการอาศัยพนักงานเต็มเวลา (full-time) เพียงจำนวนหนึ่งที่มีความเชี่ยวชาญในการทำการศึกษาดูตาม เพื่อจะเลือกใช้วิธีติดตามที่ก่อให้เกิดประสิทธิภาพในการใช้ต้นทุนสูงสุดในส่วนของ “การประเมินผล” นั้น เป็นสิ่งหนึ่งที่สำคัญสำหรับการดำเนินการเช่นเดียวกับการติดตาม เพราะผลที่ได้จากการประเมินจะใช้ในการปรับปรุง แก้ไข การขยายขอบเขต หรือการยุติการดำเนินการซึ่งขึ้นอยู่กับวัตถุประสงค์ของการประเมิน การประเมินผลแผนงานจึงเป็นสิ่งที่บ่งชี้ว่าแผนงานที่กำหนดไว้ได้มีการปฏิบัติหรือไม่ อย่างไร อันเป็นตัวชี้วัดว่าแผนหรือโครงการที่ได้

ดำเนินการ...

ดำเนินการไปแล้วนั้นให้ผลเป็นอย่างไร นำไปสู่ความสำเร็จตามแผนงานที่กำหนดไว้หรือไม่ อีกทั้งการติดตามและประเมินผลยังเป็นการตรวจสอบดูว่ามีความสอดคล้องกับการใช้ทรัพยากร (งบประมาณ) เพียงใด ซึ่งผลที่ได้จากการติดตามและประเมินผลถือเป็นข้อมูลย้อนกลับ (feedback) ที่สามารถนำไปในการปรับปรุงและการตัดสินใจต่อไป นอกจากนี้การประเมินผลยังถือเป็นกระบวนการตัดสินใจคุณค่าและการตัดสินใจอย่างมีหลักเกณฑ์โดยใช้ข้อมูลที่เก็บรวบรวม

ดังนั้น การติดตามและประเมินผลจึงเป็นกลไกในการตรวจสอบการทำงานขององค์กรปกครองส่วนท้องถิ่น เพื่อให้เกิดความโปร่งใส เป็นเข็มทิศที่จะชี้ได้ว่าการพัฒนาท้องถิ่นจะไปในทิศทางใดจะดำเนินการต่อหรือยุติโครงการต่างๆ เป็นกลไกของการขับเคลื่อนเสริมสร้างระบอบประชาธิปไตยในท้องถิ่น เพราะว่าการดำเนินการใดๆ ของหน่วยงานหรือองค์กรปกครองส่วนท้องถิ่นเมื่อมีการประเมินผลในสิ่งที่วางแผนไว้แล้วและที่ได้จัดทำเป็นงบประมาณรายจ่ายได้รับการตรวจติดตามโดยคณะกรรมการที่ถูกจัดตั้งขึ้นก็ตามหรือจากการติดตามการประเมินผลโดยหน่วยงานภาครัฐ ภาคเอกชน ภาคประชาสังคม สมาชิกสภาท้องถิ่น ประชาชนในท้องถิ่นล้วนเป็นกระบวนการมีส่วนร่วมเพื่อให้เกิดความโปร่งใส เป็นกระบวนการที่บอกถึงการบรรลุเป้าหมายขององค์กรปกครองส่วนท้องถิ่น ซึ่งอาจจะเป็นผลผลิต การบริการหรือความพึงพอใจซึ่งเกิดจากกระบวนการวางแผน

การวางแผนพัฒนาท้องถิ่น เป็นการประเมินประสิทธิภาพประสิทธิผลของการดำเนินโครงการ กิจกรรม ซึ่งเป็นการประเมินทั้งแผนงาน นโยบายขององค์กรและประเมินผลการปฏิบัติงานของบุคคลในองค์กรว่าแผนยุทธศาสตร์และแนวทางที่ถูกกำหนดไว้ในรูปแบบของแผนนั้นดำเนินการบรรลุวัตถุประสงค์จริงหรือไม่สนองต่อความต้องการของประชาชนหรือผู้ที่มีส่วนได้เสียทุกฝ่ายหรือไม่ การติดตามและประเมินผลไม่ใช่การตรวจสอบเพื่อการจับผิด แต่เป็นเครื่องมือทดสอบผลการทำงานเพื่อให้ทราบว่าผลที่เกิดขึ้นถูกต้องและเป็นไปตามวัตถุประสงค์มากน้อยเพียงไร เป็นการติดตามและประเมินผลยุทธศาสตร์การพัฒนา แผนพัฒนาสามปี ว่าเป็นไปตามความต้องการของประชาชนในท้องถิ่นหรือไม่ นโยบายสาธารณะที่กำหนดไว้ในรูปของการวางแผนแบบมีส่วนร่วมของประชาชนหรือการประชาคมท้องถิ่นได้ดำเนินการตามเป้าหมายที่กำหนดไว้หรือไม่ ระยะเวลาในการดำเนินการสอดคล้องกับงบประมาณและสภาพพื้นที่ของท้องถิ่นหรือไม่ การติดตามและประเมินผลเป็นการวัดระดับความสำเร็จหรือล้มเหลวของยุทธศาสตร์การพัฒนา แผนพัฒนาสามปี ซึ่งครอบคลุมถึงสิ่งแวดล้อมของนโยบาย (environments or contexts) การประเมินปัจจัยนำเข้าหรือทรัพยากรที่ใช้โครงการ (input) การติดตามและประเมินผลกระบวนการนำนโยบายไปปฏิบัติ (implementation process) การประเมินผลต้นนโยบาย (policy outputs) การประเมินผลสัทธิ์นโยบาย (policy outcomes) และการประเมินผลกระทบนโยบาย (policy impacts) สิ่งที่จะได้รับหรือสนองตอบกลับ จากการติดตามและประเมินผลก็จะช่วยทำให้ผู้บริหารท้องถิ่นนำไปเป็นเครื่องมือในการปรับปรุงนโยบาย ยุทธศาสตร์การพัฒนา แผนพัฒนาท้องถิ่น และการเปลี่ยนแปลงของพื้นที่และนโยบายของรัฐบาลหรืออาจใช้เป็นเครื่องมือในการเลือกที่จะกระทำหรือไม่กระทำหรือยกเลิกโครงการในกรณีที่ไม่เกิดความคุ้มค่า ต่อประชาชนหรือประชาชนไม่พึงพอใจ ซึ่งการติดตามและประเมินผลนี้มีทั้งในรูปของคณะกรรมการติดตามและประเมินผลแผน สมาชิกสภาท้องถิ่น ประชาชนในพื้นที่ องค์กรภาคประชาสังคมหรือองค์กรทางสังคม องค์กรเอกชน หน่วยงานราชการที่มีหน้าที่กำกับดูแลหน่วยงานราชการอื่นๆ และที่สำคัญที่สุดคือผู้รับผิดชอบโครงการโดยตรง

ความสำคัญ...

ความสำคัญของการติดตามและประเมินผลแผนเป็นเครื่องมือสำคัญในการทดสอบการดำเนินงานตามภารกิจขององค์กรปกครองส่วนท้องถิ่นว่าดำเนินการได้ตามเป้าหมายที่กำหนดไว้หรือไม่ ทำให้ทราบและกำหนดทิศทางการพัฒนาได้อย่างเป็นรูปธรรม และเกิดความชัดเจนที่ทำให้ทราบถึงจุดแข็ง (strengths) จุดอ่อน (weaknesses) โอกาส (opportunities) ปัญหาหรืออุปสรรค (threats) ของแผนพัฒนา โครงการ กิจกรรมต่างๆ ซึ่งอาจเกิดจากองค์กร บุคลากร สภาพพื้นที่และผู้มีส่วนเกี่ยวข้องเพื่อนำไปสู่การปรับปรุงแผนงานให้เกิดความสอดคล้องกับสภาพแวดล้อมในสังคมภายใต้ความต้องการและความพึงพอใจของประชาชนและนำไปสู่การวางแผนการพัฒนาในปีต่อไป เพื่อให้เกิดผลสัมฤทธิ์เชิงคุณค่าในกิจการสาธารณะมากที่สุดและเมื่อพบจุดแข็ง ก็ต้องเร่งรีบดำเนินการและจะต้องมีความสุขุมรอบคอบในการดำเนินการ ขยายโครงการ งานต่างๆ ที่เป็นจุดแข็ง และพึงรอโอกาสในการเสริมสร้างให้เกิดจุดแข็งนี้ และเมื่อพบจุดแข็ง ก็ต้องเร่งรีบดำเนินการและจะต้องตั้งรับให้มั่นรอโอกาสที่จะดำเนินการและตั้งมั่นอย่างสุขุมรอบคอบพยายามลดทอนสิ่งที่เป็นปัญหาและอุปสรรคลงไป เมื่อพบจุดอ่อนต้องหยุดและลดทอนปัญหาลงให้ได้ ดำเนินการปรับปรุงให้ดีขึ้น ตั้งรับให้มั่นเพื่อรอโอกาสและสุดท้ายเมื่อมีโอกาสก็ต้องใช้พันธมิตรให้เกิดประโยชน์เพื่อดำเนินการขยายแผนงาน โครงการ งานต่างๆ พร้อมการปรับปรุงและเร่งรีบดำเนินการสิ่งเหล่านี้จะถูกค้นพบเพื่อให้เกิดการพัฒนาท้องถิ่น โดยการติดตามและประเมินผลซึ่งส่งผลให้เกิดกระบวนการพัฒนาท้องถิ่นอย่างเข้มแข็งและมีความยั่งยืน เป็นไปตามเป้าประสงค์ที่ตั้งไว้ได้อย่างดี

### ๓. วัตถุประสงค์ของการติดตามและประเมินผลแผนพัฒนา

- ๓) เพื่อปรับปรุงประสิทธิภาพการจัดการและการบริหาร
- ๒) เพื่อการปรับปรุงแผนงาน
- ๓) เพื่อประเมินความเหมาะสมของการเปลี่ยนแปลงที่เกิดขึ้นกับโครงการ
- ๔) เพื่อระบุแนวทางที่จะปรับปรุงมาตรการที่จะนำไปใช้ให้เหมาะสม
- ๕) เพื่อความกระจ่างชัดของแผนงาน
- ๖) เพื่อการพัฒนาแผนงาน
- ๗) เพื่อตอบสนองความต้องการของผู้ให้การสนับสนุนทางการเงิน
- ๘) เพื่อทดสอบแนวความคิดริเริ่มในการแก้ไขปัญหาของท้องถิ่น
- ๙) เพื่อการตัดสินใจที่จะขยายโครงการหรือยุติโครงการ

๔. ขั้นตอนการ...



**๔. ขั้นตอนการติดตามและประเมินผลแผนพัฒนา**

**ขั้นตอนที่ ๑**

แต่งตั้งคณะกรรมการติดตามและประเมินผลแผนพัฒนาท้องถิ่น ตามระเบียบกระทรวงมหาดไทย ว่าด้วยการจัดทำแผนพัฒนาขององค์กรปกครองส่วนท้องถิ่น พ.ศ. ๒๕๔๘ ข้อ ๒๘ ดังนี้

ให้ผู้บริหารท้องถิ่นแต่งตั้งคณะกรรมการติดตามและประเมินผลแผนพัฒนาท้องถิ่น ประกอบด้วย

- ๑) สมาชิกสภาท้องถิ่นที่สภาท้องถิ่นคัดเลือกจำนวนสามคน
- ๒) ผู้แทนประชาชนท้องถิ่นที่ประชาคมท้องถิ่นคัดเลือกจำนวนสองคน
- ๓) ผู้แทนหน่วยงานที่เกี่ยวข้องที่ผู้บริหารท้องถิ่นคัดเลือกจำนวนสองคน
- ๔) หัวหน้าส่วนการบริหารที่คัดเลือกกันเองจำนวนสองคน
- ๕) ผู้ทรงคุณวุฒิที่ผู้บริหารท้องถิ่นคัดเลือกจำนวนสองคน

โดยให้คณะกรรมการเลือกกรรมการหนึ่งคนทำหน้าที่ประธานคณะกรรมการและกรรมการอีก

หนึ่งคนทำหน้าที่เลขานุการของคณะกรรมการ  
กรรมการตาม (๑) (๒) (๓) (๔) และ (๕) ข้อ ๒๘ ให้มีวาระอยู่ในตำแหน่งคราวละสี่ปีและ  
อาจได้รับการคัดเลือกอีกได้ (ซึ่งแก้ไขเพิ่มเติมโดยระเบียบกระทรวงมหาดไทย ว่าด้วยการจัดทำแผนพัฒนาของ  
องค์กรปกครองส่วนท้องถิ่น (ฉบับที่ ๓) พ.ศ. ๒๕๖๓ ข้อ ๓๑) แต่ทั้งนี้ องค์การบริหารส่วนตำบลเกาะมะนาว  
ได้แต่งตั้งคณะกรรมการติดตามและประเมินผลแผนพัฒนาองค์การบริหารส่วนตำบลเกาะมะนาว คำสั่งที่  
๒๕๔/๒๕๖๓ ลงวันที่ ๒ ตุลาคม พ.ศ. ๒๕๖๓ ตามระเบียบกระทรวงมหาดไทยว่าด้วยการจัดทำแผนพัฒนาของ  
องค์กรปกครองส่วนท้องถิ่น พ.ศ. ๒๕๔๘ หมวด ๖ ข้อ ๒๘ แก้ไขเพิ่มเติม (ฉบับที่ ๓) พ.ศ. ๒๕๖๓  
ซึ่งคณะกรรมการมีวาระอยู่ในตำแหน่งคราวละสี่ปี

**ขั้นตอนที่ ๒**

คณะกรรมการติดตามและประเมินผลแผนพัฒนาท้องถิ่น กำหนดแนวทาง วิธีการในการติดตาม  
และประเมินผลแผนพัฒนา ตามระเบียบกระทรวงมหาดไทย ว่าด้วยการจัดทำแผนพัฒนาขององค์กรปกครองส่วน  
ท้องถิ่น พ.ศ. ๒๕๔๘ ข้อ ๒๙ (๓) แก้ไขเพิ่มเติม (ฉบับที่ ๓) พ.ศ. ๒๕๖๓

**ขั้นตอนที่ ๓**

คณะกรรมการติดตามและประเมินผลแผนพัฒนาท้องถิ่น ดำเนินการติดตามและประเมินผล  
แผนพัฒนา ตามระเบียบกระทรวงมหาดไทยว่าด้วยการจัดทำแผนพัฒนาขององค์กรปกครองส่วนท้องถิ่น  
พ.ศ. ๒๕๔๘ ข้อ ๒๙ (๒) แก้ไขเพิ่มเติม (ฉบับที่ ๓) พ.ศ. ๒๕๖๓

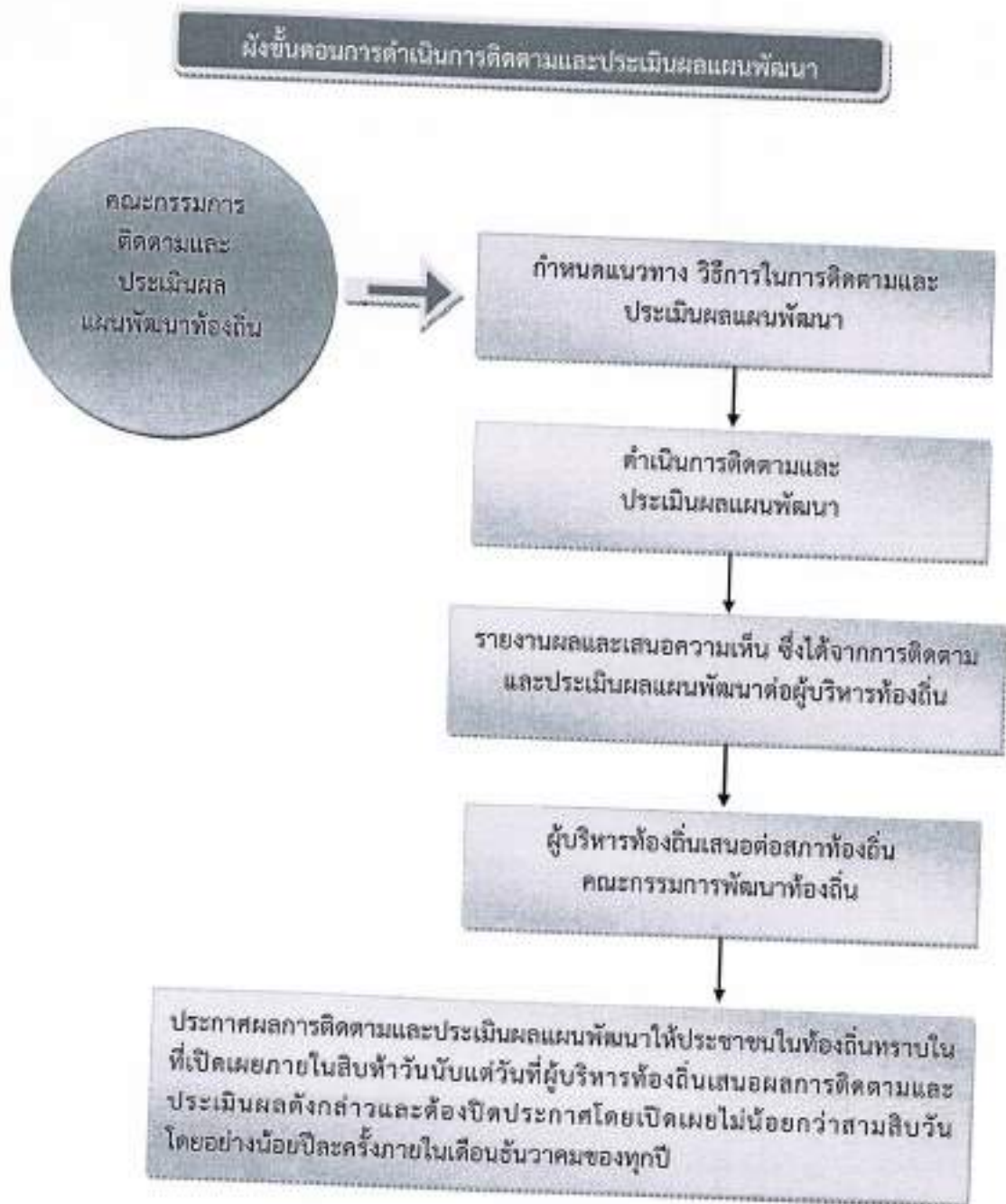
**ขั้นตอนที่ ๔**

คณะกรรมการติดตามและประเมินผลแผนพัฒนาท้องถิ่น รายงานผลและเสนอความเห็นซึ่งได้  
จากการติดตามและประเมินผลแผนพัฒนาท้องถิ่นต่อผู้บริหารท้องถิ่น เพื่อให้ผู้บริหารท้องถิ่นเสนอต่อสภาท้องถิ่น  
และคณะกรรมการพัฒนาท้องถิ่น พร้อมทั้งประกาศผลการติดตามและประเมินผลแผนพัฒนาให้ประชาชนใน  
ท้องถิ่นทราบในที่เปิดเผยภายในสิบห้าวันนับแต่วันรายงานผลและเสนอความเห็นดังกล่าว และต้องปิดประกาศไว้  
เป็นระยะเวลาไม่น้อยกว่าสามสิบวันโดยอย่างน้อยปีละหนึ่งครั้งภายในเดือนธันวาคมของทุกปี ตามระเบียบ  
กระทรวงมหาดไทย ว่าด้วยการจัดทำแผนพัฒนาขององค์กรปกครองส่วนท้องถิ่น พ.ศ. ๒๕๔๘ ข้อ ๒๙ (๓)  
ที่แก้ไขเพิ่มเติมโดยระเบียบกระทรวงมหาดไทย ว่าด้วยการจัดทำแผนพัฒนาขององค์กรปกครองส่วนท้องถิ่น  
(ฉบับที่ ๓) พ.ศ. ๒๕๖๓ ข้อ ๓๒

**ขั้นตอนที่ ๕...**

**ขั้นตอนที่ ๕**

ผู้บริหารท้องถิ่นเสนอผลการติดตามและประเมินผลต่อสภาท้องถิ่น และคณะกรรมการพัฒนาท้องถิ่น พร้อมกันประกาศผลการติดตามและประเมินผลแผนพัฒนาให้ประชาชนในท้องถิ่นทราบในที่เปิดเผยภายในสิบห้าวันนับแต่วันที่ผู้บริหารท้องถิ่นเสนอผลการติดตามและประเมินผลดังกล่าวและต้องปิดประกาศโดยเปิดเผยไม่น้อยกว่าสามสิบวัน โดยอย่างน้อยปีละครั้งภายในเดือนธันวาคมของทุกปี ตามระเบียบกระทรวงมหาดไทย ว่าด้วยการจัดทำแผนพัฒนาขององค์กรปกครองส่วนท้องถิ่น พ.ศ. ๒๕๔๘ ข้อ ๓๐ (๕) ที่แก้ไขเพิ่มเติมโดยระเบียบกระทรวงมหาดไทย ว่าด้วยการจัดทำแผนพัฒนาขององค์กรปกครองส่วนท้องถิ่น (ฉบับที่ ๓) พ.ศ. ๒๕๖๑ ข้อ ๑๓



๕. กรอบ...

**๕. กรอบและแนวทางในการติดตามและประเมินผลแผนพัฒนา**

คณะกรรมการติดตามและประเมินผลแผนพัฒนา ได้กำหนดกรอบและแนวทางในการติดตามและประเมินผลแผนพัฒนาขององค์การบริหารส่วนตำบลเกาะมะนาว ตามระเบียบกระทรวงมหาดไทยว่าด้วยการจัดทำแผนพัฒนาขององค์กรปกครองส่วนท้องถิ่น พ.ศ. ๒๕๔๘ และที่แก้ไขเพิ่มเติมถึง (ฉบับที่ ๓) พ.ศ. ๒๕๖๓ หนังสือกระทรวงมหาดไทย ส่วนที่ ๓๓๐๓๐.๓/ว ๒๕๓๑ ลงวันที่ ๓๕ พฤษภาคม ๒๕๖๒ เรื่อง ชักซ้อมแนวทางการทบทวนแผนพัฒนาท้องถิ่น (พ.ศ. ๒๕๖๑ - ๒๕๖๕) ขององค์กรปกครองส่วนท้องถิ่น ข้อ ๗ และคู่มือการติดตามและประเมินผลการจัดทำและแปลงแผนไปสู่การปฏิบัติขององค์กรปกครองส่วนท้องถิ่น (โดยกรมส่งเสริมการปกครองท้องถิ่นร่วมกับมหาวิทยาลัยธรรมศาสตร์) ดังนี้

๕.๑ กรอบเวลา (time & timeframe) ความสอดคล้อง (relevance) ความพอเพียง (adequacy) ความก้าวหน้า (progress) ประสิทธิภาพ (efficiency) ประสิทธิผล (effectiveness) ผลลัพธ์และผลผลิต (outcome and output) การประเมินผลกระทบการประเมินผลกระบวนการ (process evaluation) มีรายละเอียดดังนี้

(๑) กรอบเวลา (time & timeframe)

การดำเนินโครงการเป็นไปตามห้วงเวลาที่กำหนดเอาไว้ในแผนการดำเนินงานหรือไม่ และเป็นห้วงเวลาที่ดำเนินการเหมาะสมต่อถูกต้องหรือไม่ มีความล่าช้าเกิดขึ้นหรือไม่

(๒) ความสอดคล้อง (relevance)

มีความสอดคล้องกับแผนพัฒนาเศรษฐกิจและสังคมแห่งชาติ แผนการบริหารราชการแผ่นดิน ยุทธศาสตร์ประเทศ ค่านิยมหลักของคนไทย นโยบายของรัฐบาล ยุทธศาสตร์และนโยบายของคณะรักษาความสงบแห่งชาติ (คสช.) ยุทธศาสตร์การพัฒนากลุ่มจังหวัด ยุทธศาสตร์การพัฒนาจังหวัด ยุทธศาสตร์การพัฒนาองค์กรปกครองส่วนท้องถิ่นในเขตจังหวัด แผนพัฒนาอำเภอ แผนพัฒนาตำบล แผนชุมชน วิสัยทัศน์ พันธกิจ จุดมุ่งหมายเพื่อการพัฒนา แนวทางการพัฒนา นโยบายผู้บริหาร รวมทั้งปัญหา ความต้องการของประชาชนและชุมชน

(๓) ความพอเพียง (adequacy)

การบรรจุโครงการในแผนพัฒนาเป็นโครงการที่มีความจำเป็นต่อประชาชนในชุมชน สามารถแก้ไขปัญหาที่เกิดขึ้นได้ในชุมชน และสามารถดำเนินการได้ตามอำนาจหน้าที่ของท้องถิ่น โดยคำนึงถึงงบประมาณของท้องถิ่น

(๔) ความก้าวหน้า (Progress)

พิจารณาถึงความก้าวหน้าในขนาดของท้องถิ่น โดยพิจารณา

๑) ด้านโครงสร้างพื้นฐาน

มีโครงสร้างพื้นฐานที่ดี มีถนนในการสัญจรไปมาได้สะดวก ปลอดภัย ประชาชนมีน้ำใช้ในการอุปโภค-บริโภคทุกครัวเรือน ประชาชนมีไฟฟ้าใช้ครบทุกครัวเรือน และมีไฟฟ้าสาธารณะครบทุกจุด มีแหล่งน้ำในการเกษตรพอเพียง

๒) ด้านงาน...

๒) ด้านงานส่งเสริมคุณภาพชีวิต

เด็กได้รับการศึกษาขั้นพื้นฐานทุกคน ผู้สูงอายุ ผู้พิการ ผู้ป่วยเอดส์ ผู้ด้อยโอกาสได้รับการดูแลอย่างทั่วถึงกลุ่มอาชีพมีความแข็งแรง โรคติดต่อ โรคระบาด โรคอุบัติใหม่ลดลง สภาพความเป็นอยู่ดีขึ้น มีที่อยู่อาศัยที่มีสภาพมั่นคงแข็งแรง ประชาชนมีสุขภาพร่างกายแข็งแรง

๓) ด้านการจัดระเบียบชุมชนและการรักษาความสงบเรียบร้อย

ประชาชนได้รับความปลอดภัยในชีวิตและทรัพย์สิน ชุมชนปลอดภัยปลอดการพนัน อบายมุข การทะเลาะวิวาท

๔) ด้านเศรษฐกิจ พาณิชยกรรมและการท่องเที่ยว

มีการขยายตัวทางเศรษฐกิจ การพาณิชยกรรมเพิ่มมากขึ้น มีการท่องเที่ยวในท้องถิ่นเพิ่มมากขึ้น ประชาชนมีรายได้เพิ่มขึ้นและเพียงพอในการดำรงชีวิต

๕) ด้านทรัพยากรธรรมชาติและสิ่งแวดล้อม

ทรัพยากรธรรมชาติไม่ถูกทำลาย สภาพแวดล้อมในชุมชนดีขึ้น ปราศจากมลภาวะที่เป็นพิษ ขยะในชุมชนลดลงและถูกกำจัดอย่างเหมาะสม ปริมาณน้ำเสียลดลง การระบายน้ำดีขึ้น

๖) ด้านศิลปะ วัฒนธรรม จารีตประเพณีและภูมิปัญญาท้องถิ่น

ศิลปะ วัฒนธรรม จารีตประเพณีและภูมิปัญญาท้องถิ่นท้องถิ่นยังคงอยู่และได้รับการส่งเสริมอนุรักษ์สืบทอดต่อไป ประชาชน เด็กและเยาวชนในท้องถิ่นมีจิตสำนึก เกิดความตระหนัก และเข้ามามีส่วนร่วมในการอนุรักษ์ พื้นฟู และสืบสานภูมิปัญญาและคุณค่าความหลากหลายทางวัฒนธรรม ทั้งที่เป็นชีวิต ค่านิยมที่ดีงาม และความเป็นไทย รวมทั้งได้เรียนรู้ความสำคัญ รู้จักวิถีชีวิต รู้ถึงคุณค่าของประวัติศาสตร์ในท้องถิ่น ความเป็นมาและวัฒนธรรมประเพณีของท้องถิ่น อันจะสร้างความภูมิใจและจิตสำนึกในการรักษาวัฒนธรรมประเพณีของท้องถิ่นสืบไป

(๕) ประสิทธิภาพ (efficiency)

ติดตามและประเมินโครงการที่ดำเนินการว่าสามารถดำเนินการได้บรรลุวัตถุประสงค์หรือไม่ มีผลกระทบเกิดขึ้นหรือไม่ ผู้เข้าร่วมโครงการมีความพึงพอใจหรือไม่ การดำเนินโครงการสามารถแก้ไข ปัญหาของชุมชนได้หรือไม่ งบประมาณถูกใช้ไปอย่างประหยัดและคุ้มค่า ทรัพย์สินของ เช่น วัสดุ อุปกรณ์ ครุภัณฑ์ ถูกใช้ไปอย่างคุ้มค่า มีการบำรุงรักษาและซ่อมแซม มีการปรับปรุงหรือไม่

(๖) ประสิทธิผล (effectiveness)

ประชาชนมีความพึงพอใจมากน้อยเพียงใด ปัญหาของชุมชนประชาชนได้รับการแก้ไขหรือไม่ มีผลกระทบต่อประชาชนในชุมชนหรือไม่

(๗) ผลลัพธ์และผลผลิต (outcome and output)

ประชาชน ชุมชน ได้รับอะไรจากการดำเนินโครงการของเทศบาล ซึ่งส่งผลไปถึงการพัฒนาจังหวัด ภูมิภาคและระดับประเทศ

(๘) การประเมินผลกระทบการประเมินผลกระบวนการ (process evaluation)

เป็นการประเมินถึงผลกระทบต่อชุมชนและสังคมและหน่วยงานที่เกี่ยวข้อง โดยพิจารณาถึงผลกระทบต่อสุขภาพของประชาชน สังคม สภาพแวดล้อม สิ่งแวดล้อม ธรรมชาติ เศรษฐกิจ ว่ามีผลกระทบเกิดขึ้นอย่างไร สาเหตุจากอะไร ประเมินผลกระบวนการดำเนินงานโครงการ กระบวนการเหมาะสม ถูกต้องหรือไม่

**๕.๒ การวิเคราะห์สภาพแวดล้อมของท้องถิ่น**

คณะกรรมการติดตามและประเมินผลแผนพัฒนา ดำเนินการวิเคราะห์สภาพแวดล้อมท้องถิ่น ในระดับชุมชนและทั้งในเขตองค์กรปกครองส่วนท้องถิ่น และรวมทั้งตำบล อำเภอ เนื่องจากในเขตเทศบาลนั้นมี หมู่บ้านที่บางส่วนหรือและส่วนใหญ่อยู่ในเขตเทศบาลและเขต อปท.ข้างเคียง ซึ่งมีปฏิสัมพันธ์ซึ่งกันและกันกับ สภาพแวดล้อมภายใต้สังคมที่เป็นทั้งระบบเปิดมากกว่าระบบปิดในปัจจุบัน โดยการวิเคราะห์สภาพแวดล้อมเป็นการวิเคราะห์สภาพแวดล้อมทั้งภายนอกและภายใน ดังนี้

**(๑) การวิเคราะห์สภาพแวดล้อมภายนอก**

คณะกรรมการติดตามและประเมินผลแผนพัฒนา ดำเนินการวิเคราะห์สภาพแวดล้อม ภายนอก เป็นการตรวจสอบ ประเมินและกรองปัจจัยหรือข้อมูลจากสภาพแวดล้อมภายนอกที่มีผลกระทบต่อ ท้องถิ่น เช่น สภาพเศรษฐกิจ เทคโนโลยี การเมือง กฎหมาย สังคม สิ่งแวดล้อม วิเคราะห์เพื่อให้เกิดการ บูรณาการ (Integration) ร่วมกันกับองค์กรปกครองส่วนท้องถิ่น หน่วยงานราชการหรือรัฐวิสาหกิจ การวิเคราะห์ สภาพภายนอกนี้ เป็นการระบุถึงโอกาสและอุปสรรคที่จะต้องดำเนินการและแก้ไขปัญหาที่เกิดขึ้น

**(๒) การวิเคราะห์สภาพแวดล้อมภายใน**

เป็นการตรวจสอบ ประเมินและกรองปัจจัยหรือข้อมูลจากสภาพแวดล้อมในท้องถิ่น ปัจจัยใดเป็นจุดแข็งหรือจุดอ่อนที่องค์กรปกครองส่วนท้องถิ่นจะแสวงหาโอกาสพัฒนาและหลีกเลี่ยงอุปสรรคที่ อาจเกิดขึ้นได้ ซึ่งการติดตามและประเมินผลโดยกำหนดให้มีการวิเคราะห์สภาพแวดล้อมภายใน สามารถทำได้ หลายแนวทาง เช่น การวิเคราะห์ห่วงโซ่แห่งคุณค่าภายในท้องถิ่น (value-chain analysis) การวิเคราะห์ปัจจัย ภายในตามสายงาน (scanning functional resources) เป็นการวิเคราะห์ ตรวจสอบ ติดตามองค์กรปกครอง ส่วนท้องถิ่นเพื่อวิเคราะห์ถึงจุดแข็งและจุดอ่อน

**๕.๓ การติดตามประเมินผลแผนพัฒนา**

➢ ติดตามและประเมินผลยุทธศาสตร์และโครงการตามแนวทางการพิจารณาการติดตามและ ประเมินผลยุทธศาสตร์ และตามแนวทางการพิจารณาการติดตามและประเมินผลโครงการ เพื่อความสอดคล้อง แผนพัฒนาท้องถิ่น (พ.ศ. ๒๕๖๑ - ๒๕๖๕)

➢ ติดตามและประเมินผลแผนพัฒนาท้องถิ่น (พ.ศ. ๒๕๖๑ - ๒๕๖๕) ปีงบประมาณ พ.ศ. ๒๕๖๔ รวมทั้งที่เปลี่ยนแปลง และเพิ่มเติม

๕.๔ ดำเนินการตรวจสอบในระหว่างการดำเนินโครงการพัฒนาและกิจกรรมที่ดำเนินการจริงทั้งหมดใน พื้นที่ขององค์กรปกครองส่วนท้องถิ่นประจำปีงบประมาณนั้น ว่าสามารถเป็นไปตามเป้าหมายที่ตั้งไว้หรือไม่

๕.๕ สรุปผลการดำเนินโครงการในแผนพัฒนา

๕.๖ สรุปผลการประเมินความพึงพอใจ

๕.๗ เปรียบเทียบผลการดำเนินงานในปีที่ผ่านมาละปีปัจจุบัน

๕.๘ เสนอแนะความคิดเห็นที่ได้จากการติดตามและประเมินผล

๖. ระเบียบ วิธีการ...

**๖. ระเบียบ วิธีการในการติดตามและประเมินผลแผนพัฒนา**

ระเบียบ วิธีการในการติดตามและประเมินผล วิธีการในการติดตามและประเมินผลแผนพัฒนา ซึ่งต้องกำหนดวิธีการติดตามและประเมิน กำหนดช่วงเวลาในการติดตามและประเมินผล โดยมีองค์ประกอบที่สำคัญ ๒ ประการ ดังนี้

**๖.๑ ระเบียบในการติดตามและประเมินผลแผนพัฒนา** ระเบียบวิธีการในการติดตามและประเมินผลแผนพัฒนา มีองค์ประกอบ ๔ ประการ ดังนี้

(๑) ผู้เข้าร่วมติดตามและประเมินผล ได้แก่ คณะกรรมการติดตามและประเมิน ผู้รับผิดชอบแผนพัฒนา สมาชิกสภา ประชาชนในท้องถิ่น ผู้มีส่วนเกี่ยวข้อง และผู้มีส่วนได้เสีย (stakeholders) ในท้องถิ่น ผู้รับผิดชอบโครงการ

(๒) ขั้นตอนในการติดตามและประเมินผล (รายละเอียดตามหัวข้อที่ ๓ ข้างต้น)

(๓) ทั่วระยะเวลาในการติดตามและประเมินผล

คณะกรรมการต้องดำเนินการติดตามรายงานผลและเสนอความเห็นซึ่งได้จากการติดตามและประเมินผลแผนพัฒนาท้องถิ่นต่อผู้บริหารท้องถิ่น เพื่อให้ผู้บริหารท้องถิ่นเสนอต่อสภาท้องถิ่น และคณะกรรมการพัฒนาท้องถิ่น พร้อมทั้งประกาศผลการติดตามและประเมินผลแผนพัฒนาให้ประชาชนในท้องถิ่นทราบในที่เปิดเผยภายในสิบห้าวันนับแต่วันรายงานผลและเสนอความเห็นดังกล่าว และต้องปิดประกาศไว้เป็นระยะเวลาไม่น้อยกว่าสามสิบวันโดยอย่างน้อยปีละหนึ่งครั้งภายในเดือนธันวาคมของทุกปี

(๔) เครื่องมือ อันได้แก่

เครื่องมือ อุปกรณ์ ที่ใช้ป็นสื่อสำหรับการติดตามและประเมินผล เพื่อใช้ในการรวบรวมข้อมูลแผนพัฒนาที่ได้กำหนดขึ้น ซึ่งมีผลต่อการพัฒนาท้องถิ่น ข้อมูลดังกล่าวเป็นได้ทั้งข้อมูลเชิงปริมาณ และข้อมูลเชิงคุณภาพ มีความจำเป็นและสำคัญในการนำมาหาค่าและผลของประโยชน์ที่ได้รับจากแผนพัฒนา เป็นแบบสอบถาม แบบวัดคุณภาพแผน แบบติดตามและประเมินผลโครงการสำหรับแผนพัฒนาเพื่อความสอดคล้องของยุทธศาสตร์และโครงการ แบบตัวบ่งชี้ของการปฏิบัติงาน แบบบันทึกข้อมูล แบบรายงาน เพื่อนำไปวิเคราะห์ทางสถิติ และการหาผลสัมฤทธิ์โดยรูปแบบต่างๆ ที่สอดคล้องกับบริบทของท้องถิ่น

(๕) กรรมวิธี อันได้แก่

เป็นเป็นวิธีการติดตามและประเมินผล จะต้องศึกษาเอกสารที่เกี่ยวข้องกับยุทธศาสตร์ ซึ่งเป็นการตรวจสอบเอกสารหลักฐานต่างๆ ที่เป็นทรัพย์สินขององค์กรปกครองส่วนท้องถิ่น ที่เกี่ยวข้องกับการพัฒนาท้องถิ่น โดยดำเนินการตรวจสอบเอกสารหลักฐานต่างๆ อันได้แก่ แผนพัฒนา แผนการดำเนินการ ข้อบัญญัติงบประมาณรายจ่าย การลงนามในสัญญา การเบิกจ่ายงบประมาณ เอกสารการดำเนินโครงการ ทรัพย์สินต่างๆ มีอยู่จริงหรือไม่ สภาพของทรัพย์สินนั้นเป็นอย่างไร อันได้แก่ ครุภัณฑ์ ที่ดินและสิ่งก่อสร้าง กลุ่มผลประโยชน์ต่างๆ เพื่อตรวจสอบว่าดำเนินการให้เป็นไปตามวัตถุประสงค์และได้รับผลตามที่ตั้งไว้หรือไม่ โดยการเก็บข้อมูลวิเคราะห์ข้อมูล (data analysis)

**๖.๒ วิธีการในการติดตามและประเมินผล**

(๑) การออกแบบการติดตามและประเมินผล

ดำเนินการออกแบบการติดตามประเมินผล เริ่มจากการเก็บรวบรวมข้อมูล การนำข้อมูลมาวิเคราะห์ เปรียบเทียบ การค้นหาผลกระทบของการดำเนินโครงการ ผลกระทบต่อองค์กรสอบถามข้อมูลจากผู้รับผิดชอบโครงการ นำมาวิเคราะห์ปัญหา สรุปผลเสนอแนะการแก้ไข้ปัญหา

(๒) วิธีการเก็บรวบรวม...

(๒) วิธีการเก็บรวบรวมข้อมูลการติดตามและประเมินผลแผนพัฒนา

โดยดำเนินการเก็บข้อมูลจากแผนยุทธศาสตร์การพัฒนา แผนพัฒนาท้องถิ่น แผนการดำเนินการ ข้อบัญญัติงบประมาณรายจ่าย เอกสารการเบิกจ่าย ภาพถ่าย ทะเบียนทรัพย์สิน เอกสารการดำเนินโครงการจากผู้รับผิดชอบโครงการ สถานที่ตรวจสอบ สอบถามประชาชนในพื้นที่

**๗. เครื่องมือที่ใช้ในการติดตามและประเมินผลแผนพัฒนา**

สิ่งที่จะทำให้การติดตามและประเมินผลมีประสิทธิภาพก็คือเครื่องมือที่ใช้ในการดำเนินการติดตามประเมินผลตามที่กล่าวไปแล้วในระเบียบวิธีการติดตามและประเมินผล คณะกรรมการได้พิจารณาเครื่องมือที่ใช้ในการติดตามและประเมินผลแผนพัฒนา ดังนี้

๗.๑ การติดตามและประเมินผลแผนพัฒนาจะต้องดำเนินการการวัดผลในเชิงปริมาณและเชิงคุณภาพ

(๑) การวัดผลในเชิงปริมาณ (Quantity) โดยเครื่องมือที่ใช้ในการติดตามและประเมินผล

(๑.๑) แบบประเมินผลการดำเนินงานขององค์กรปกครองส่วนท้องถิ่นตามยุทธศาสตร์การพัฒนา

(๑.๒) ข้อมูลจากระบบสารสนเทศการบริหารจัดการเพื่อการวางแผนและประเมินผล การใช้ข้อมูลประมาณขององค์กรปกครองส่วนท้องถิ่น (E-plan : Electronic Plan)

(๒) การวัดผลในเชิงคุณภาพ (Quality) มีการวัดผลดังนี้

(๒.๑) แบบการกำกับกับการจัดทำแผนพัฒนาท้องถิ่น (พ.ศ.๒๕๖๓ - ๒๕๖๖)

(๒.๒) การติดตามและประเมินผลแผนพัฒนาท้องถิ่น ตามแนวทางการพิจารณาการติดตามและประเมินผลยุทธศาสตร์ และตามแนวทางการพิจารณาการติดตามและประเมินผลโครงการ เพื่อความสอดคล้องแผนพัฒนาท้องถิ่น (พ.ศ. ๒๕๖๓ - ๒๕๖๕)

(๒.๓) การติดตามและประเมินผลโครงการตาม Kpis (Key Performance Indicator) และผลกระทบ (Impact) ดำเนินการติดตามประเมินผลรายโครงการ โดยให้ผู้รับผิดชอบโครงการเป็นผู้รับผิดชอบดำเนินการติดตามโครงการโดยผู้รับผิดชอบโครงการอาจมอบหมายให้บุคคล หรือคณะกรรมการ หรือ คณะทำงาน กำหนดแบบและวิธีการติดตามและประเมินได้ตามความเหมาะสม

(๒.๔) การสำรวจความพึงพอใจในการวัดผลเชิงคุณภาพโดยภาพรวม โดยได้มีการประเมินความพึงพอใจ ซึ่งการประเมินความพึงพอใจทำให้ทราบถึงผลเชิงคุณภาพในการดำเนินงานของ อบต.ในภาพรวม โดยเครื่องมือที่ใช้ในการประเมินความพึงพอใจ มีดังนี้

แบบที่ ๓/๒ แบบประเมินความพึงพอใจต่อผลการดำเนินงานขององค์การบริหารส่วนตำบลโนนเต็งในภาพรวม

แบบที่ ๓/๓...

แบบที่ ๓/๓ แบบประเมินความพึงพอใจต่อผลการดำเนินงานขององค์การบริหารส่วนตำบลโนนเต็งในแต่ละยุทธศาสตร์

(แบบที่ ๓/๒ และ ๓/๓ ตามคู่มือการติดตามและประเมินผลการจัดทำและแปลงแผนไปสู่การปฏิบัติขององค์กรปกครองส่วนท้องถิ่น โดยกรมส่งเสริมการปกครองท้องถิ่นร่วมกับมหาวิทยาลัยธรรมศาสตร์)

แบบที่ ๓/๔ แบบประเมินความพึงพอใจของผู้รับบริการในงานบริการขององค์การบริหารส่วนตำบลเกาะมะนาว (ให้หน่วยงานภายนอกดำเนินการ)

**๕. ประโยชน์ของการติดตามและประเมินผลแผนพัฒนา**

- ๑) ทำให้รู้ว่าการนำนโยบายไปปฏิบัติมีสมรรถภาพในการจัดการและบริหารมากน้อยเพียงใด
- ๒) เห็นจุดสำคัญที่จะต้องปรับปรุงแก้ไขอย่างชัดเจน ทั้งวัตถุประสงค์ของแผนงาน ขั้นตอนการปฏิบัติ ทรัพยากรที่ต้องใช้ ช่วงเวลาที่จะต้องกระทำให้เสร็จ ซึ่งจะช่วยให้แผนงานมีความเหมาะสมต่อการนำไปปฏิบัติให้บรรลุวัตถุประสงค์อย่างมีประสิทธิภาพยิ่งขึ้น
- ๓) ทำให้ทราบว่าจำเป็นต้องเปลี่ยนแปลงโครงการอย่างไรบ้างให้เหมาะสม ระดับการเปลี่ยนแปลงมากน้อยแค่ไหน การเปลี่ยนแปลงจะก่อให้เกิดผลกระทบอะไรบ้าง อาทิ เช่น การเปลี่ยนแปลงวัตถุประสงค์บางส่วน การเปลี่ยนแนวทางการปฏิบัติ หรือการเปลี่ยนแปลงหน่วยงานที่รับผิดชอบการนำโครงการไปปฏิบัติ เป็นต้น
- ๔) ทำให้ทราบว่ามาตรการหรือกิจกรรมที่ใช้อยู่มีข้อบกพร่องอะไรบ้าง ข้อบกพร่องดังกล่าวเกิดจากสาเหตุอะไร เพื่อนำมาประมวลผลเพื่อแสวงหาแนวทางแก้ไขปรับปรุงมาตรการใหม่ให้เหมาะสมต่อการนำไปปฏิบัติให้บรรลุวัตถุประสงค์ยิ่งขึ้น
- ๕) ทำให้ทราบว่าขั้นตอนใดบ้างที่มีปัญหาอุปสรรค และปัญหาอุปสรรคเหล่านั้นเกิดจากสาเหตุอะไร เมื่อทราบข้อมูลทั้งหมด การประเมินผลจะเป็นเครื่องมือสำคัญในการปรับปรุงขั้นตอนการทำงานของแผนงานให้มีความกระชับจัด เพื่อขจัดปัญหาอุปสรรคที่เกิดขึ้นในแต่ละขั้นตอนให้หมดไป
- ๖) ทำให้ทราบว่าแผนงานที่นำไปปฏิบัติมีจุดแข็ง (strengths) และจุดอ่อน (weaknesses) อะไรบ้าง และจุดอ่อนที่พบเกิดจากสาเหตุอะไรและจะแก้ไขได้อย่างไร เมื่อได้ทำการวิเคราะห์ข้อมูลครบถ้วนแล้ว ผลการวิเคราะห์จะนำไปสู่การพัฒนาแผนงานให้มีความเหมาะสม และมีประสิทธิภาพยิ่งขึ้น
- ๗) ทำให้ผู้ให้การสนับสนุนการนำโครงการไปปฏิบัติและผู้สนับสนุนการประเมินผลทราบผลของการนำนโยบายไปปฏิบัติบรรลุวัตถุประสงค์เพียงใด มีปัญหาอุปสรรคที่จะต้องปรับปรุงแก้ไขโครงการหรือไม่ (ผู้สนับสนุนทางการเงินมี ๒ ส่วน คือ ส่วนแรก คือ ผู้สนับสนุนการเงินแก่โครงการ เพื่อให้การนำโครงการไปปฏิบัติประสบผลสำเร็จ และส่วนที่สอง คือ ผู้ให้การสนับสนุนทางการเงินเพื่อทำการประเมินผลโครงการ ทั้งผู้ให้การสนับสนุนการนำโครงการไปปฏิบัติและผู้สนับสนุนทางการเงิน เพื่อทำการประเมินผลต่างๆ)
- ๘) การประเมินจะชี้ให้เห็นว่าแนวความคิดริเริ่มใหม่ในการแก้ไขปัญหของท้องถิ่นประสบความสำเร็จตามวัตถุประสงค์ที่กำหนดไว้เพียงใด มีปัญหาและอุปสรรคในการดำเนินงานอย่างไรบ้าง และปัญหาอุปสรรคเหล่านี้ได้ผลเพียงใด และหรือจะต้องปรับปรุงในส่วนใดบ้าง
- ๙) การประเมินจะทำให้เกิดความกระชับจัดว่าโครงการใดที่นำไปปฏิบัติแล้วได้ผลดีสมควรจะขยายโครงการให้ครอบคลุมกว้างขวางยิ่งขึ้นหรือโครงการใดมีปัญหาอุปสรรคมากและไม่สอดคล้องกับการแก้ไขปัญหาของสังคมควรจะยุติโครงการเสียเพื่อลดความสูญเสียให้น้อยลง หรือในกรณีที่มีโครงการที่มีลักษณะแข่งขันกันการประเมินผลจะทำให้ทราบว่าโครงการใดมีประสิทธิภาพในการแก้ไขปัญหาของสาธารณชนสมควรสนับสนุนให้ดำเนินการต่อไป ส่วนโครงการที่ไม่ประสบความสำเร็จ หรือให้ผลคอบแทนน้อยกว่ามาก ก็ควรยกเลิกทิ้งเสีย

๙. คณะกรรมการ...



๘. คณะกรรมการติดตามและประเมินผลแผนพัฒนาองค์การบริหารส่วนตำบลเกาะมะนาว

ลำดับที่	ชื่อ-สกุล	ตำแหน่ง
๑	นางนิภารัตน์ โมกศิริ	กรรมการ (ผู้แทนประชาคมท้องถิ่น หมู่ที่ ๒ บ้านป่ารวก)
๒	นางสาวอำไพ กลิ่นศรีสุข	กรรมการ (ผู้แทนประชาคมท้องถิ่น หมู่ที่ ๗ บ้านเกาะแก้วศรีสุข)
๓	ผอ.รพ.สศ.จอมแก้ว	กรรมการ (ผู้แทนส่วนราชการ)
๔	ผอ.โรงเรียนจอมแก้ววิทยา	กรรมการ (ผู้แทนส่วนราชการ)
๕	นางสาวชไมพร ไชยศิริ	กรรมการ (ผู้ทรงคุณวุฒิ)
๖	นายทำนอง อุดม	กรรมการ (ผู้ทรงคุณวุฒิ)
๗	นางสาวศิริวรรณ แสนนอก	กรรมการ (ปลัด อบต.)
๘	นางสาวเพ็ญนภา ยุทธไชโย	กรรมการ/เลขาฯ (รองปลัด อบต.)
๙	จำเริญดีดีศัพท์ จำวัน	ผู้ช่วยเลขา (นักวิเคราะห์นโยบายและแผน)

\*\*\*\*\*

## ส่วนที่ ๒

### สภาพทั่วไปและข้อมูลพื้นฐานขององค์กรปกครองส่วนท้องถิ่น

\*\*\*\*\*

#### ๑. ด้านกายภาพ

๑.๑ ที่ตั้ง องค์การบริหารส่วนตำบลเกาะมะนาว ตั้งอยู่ทางด้านทิศตะวันตกของอำเภอป่าเหมี้ยงณรงค์ ตั้งอยู่ บ้านป่ารวก หมู่ที่ ๒ ตำบลเกาะมะนาว อำเภอป่าเหมี้ยงณรงค์ จังหวัดชัยภูมิ ซึ่งมีระยะทางห่างจากตัวอำเภอประมาณ ๔ กิโลเมตร

เนื้อที่ องค์การบริหารส่วนตำบลเกาะมะนาว มีเนื้อที่ประมาณ ๖๓.๕๐๒ ตารางกิโลเมตร หรือประมาณ ๓๙,๖๘๘.๗๕ ไร่ และพื้นที่มีสภาพเป็นที่ราบโดยมีเนื้อที่แยกเป็นรายหมู่บ้านดังนี้

หมู่ที่	บ้าน	เนื้อที่ (ไร่)	เนื้อที่ (ตรม.)
๑	เกาะมะนาว	๒,๓๕๗.๗๕	๓.๗๗๒๔
๒	ป่ารวก	๙,๕๓๔	๑๕.๒๕๔๔
๓	จอมแก้ว	๖,๖๘๓	๑๐.๙๘๐๘
๔	โนนแปะ	๔,๓๒๘	๖.๗๒๕๘
๕	หนองนายอู	๔,๔๘๘	๗.๑๘๐๘
๖	โป่งพัฒนา	๖,๗๕๖	๑๐.๘๐๔๖
๗	เกาะแก้วศรีสุข	๒,๗๘๔	๔.๔๕๔๔
๘	เกาะไทรงาม	๒,๕๗๘	๔.๑๒๔๘

- ทิศเหนือ ติดต่อกับ องค์การบริหารส่วนตำบลบ้านชวน
- ทิศใต้ ติดต่อกับ องค์การบริหารส่วนตำบลองค์การบริหารส่วนตำบลโคกเจริญรัมย์
- ทิศตะวันออก ติดต่อกับ องค์การบริหารส่วนตำบลบ้านชวน และ องค์การบริหารส่วนตำบลบ้านเพชร
- ทิศตะวันตก ติดต่อกับ องค์การบริหารส่วนตำบลโคกเพชรพัฒนา

๑.๒ ภูมิประเทศ สภาพพื้นที่ส่วนใหญ่เป็นที่ราบ ไร่มีภูเขา

๑.๓ ภูมิอากาศ สภาพอากาศโดยทั่วไป มีอากาศหนาวจัดในฤดูหนาว และร้อนจัด ในฤดูร้อน มีช่วงฤดูฝนสลับกับอากาศแห้งแล้ง

๑.๔ ลักษณะของดิน ดินปนทราย

๑.๕ ลักษณะของแหล่งน้ำ มีคลองน้ำไหลผ่าน ๒ คลอง

ได้แก่ คลองละหลอด ไหลผ่านบ้านเกาะมะนาว หมู่ที่ ๑ บ้านโป่งพัฒนา หมู่ที่ ๖ บ้านหนองนายอู หมู่ที่ ๕ และบ้านป่ารวก หมู่ที่ ๒

และคลองคันฉู ซึ่งไหลผ่านบ้านโนนแปะ หมู่ที่ ๔ และบ้านเกาะแก้วศรีสุข หมู่ที่ ๗

๑.๖ ลักษณะของไม้และป่าไม้ ป่าไม้ ๓๕๐ ไร่

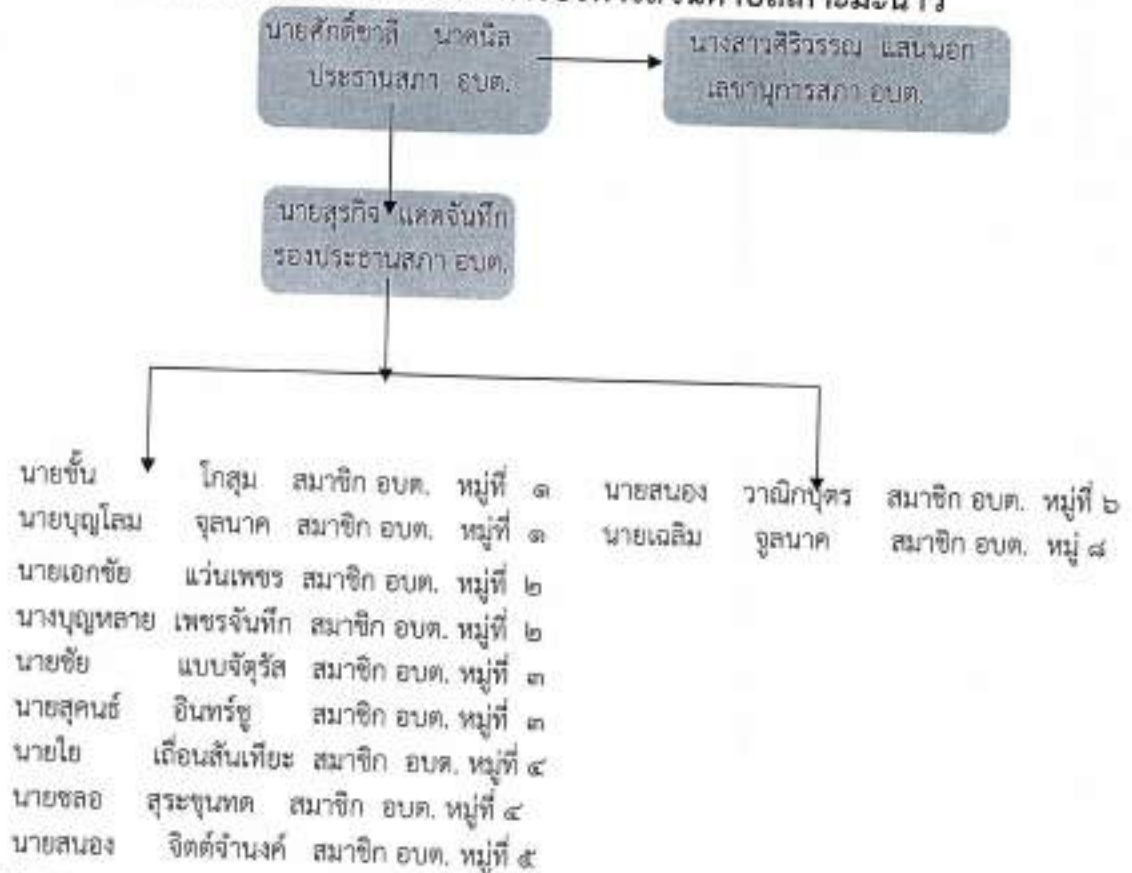
๒.ด้านการเมืองการปกครอง

๒.๑ เขตการปกครอง รวม ๘ หมู่บ้าน คือ

หมู่ที่ ๑ บ้านเกาะมะนาว	ผู้ปกครอง	นายดำรงเดช มณีธรรม	ผู้ใหญ่บ้าน
หมู่ที่ ๒ บ้านป่ารวก	ผู้ปกครอง	นายชุมพล เทียงธรรม	ผู้ใหญ่บ้าน
หมู่ที่ ๓ บ้านจอมแก้ว	ผู้ปกครอง	นายบุตรดี อินทร์ชู	ผู้ใหญ่บ้าน
หมู่ที่ ๔ บ้านโนนแปะ	ผู้ปกครอง	นางสายฝน กอสูงเนิน	ผู้ใหญ่บ้าน
หมู่ที่ ๕ บ้านหนองนายอู	ผู้ปกครอง	นายไกรสร เสาวคนธ์	ผู้ใหญ่บ้าน
หมู่ที่ ๖ บ้านโปร่งพัฒนา	ผู้ปกครอง	นายลำพิ่ง กลิ่นศรีสุข	กำนันตำบล
หมู่ที่ ๗ บ้านเกาะแก้วศรีสุข	ผู้ปกครอง	หมตวาระ	ผู้ใหญ่บ้าน
หมู่ที่ ๘ บ้านเกาะโพรงงาม	ผู้ปกครอง	นายวงเดือน บทนอก	ผู้ใหญ่บ้าน

๒.๒ การเลือกตั้ง

โครงสร้างทำเนียบสมาชิกองค์การบริหารส่วนตำบลเกาะมะนาว



๓. ประชากร

๓.๑ ข้อมูลเกี่ยวกับจำนวนประชากร

- จำนวนหมู่บ้าน ทั้งหมด ๘ หมู่บ้าน
- จำนวนประชากรทั้งสิ้น ๓,๑๙๗ คน แยกเป็นชาย ๑,๕๘๖ คน หญิง ๑,๖๑๑ คน
- จำนวนครัวเรือน ๙๖๙ ครัวเรือน

- จำนวนประชากรหนาแน่นเฉลี่ย ๔๘.๖๗ คน / ตารางกิโลเมตร  
โดยแยกประชากรตามหมู่บ้านได้ดังนี้

หมู่ที่	ชื่อหมู่บ้าน	จำนวนครัวเรือน	ชาย	หญิง	รวม
๑	เกาะมะนาว	๑๔๔	๒๓๐	๒๓๖	๔๖๖
๒	ป่ารก	๑๗๒	๒๐๓	๒๒๕	๔๒๖
๓	จอมแก้ว	๑๔๑	๒๑๗	๒๔๒	๔๕๙
๔	โนนแปะ	๑๓๓	๒๕๓	๒๒๐	๔๗๓
๕	หนองนายอู	๑๐๑	๑๕๙	๑๖๗	๓๒๖
๖	โปร่งพัฒนา	๑๒๙	๒๑๒	๓๗๖	๕๘๘
๗	เกาะแก้วศรีสุข	๙๔	๑๕๓	๑๘๕	๓๓๖
๘	เกาะไทรงาม	๙๔	๑๖๒	๑๖๑	๓๒๓
รวม		๙๖๘	๑,๕๘๓	๑,๖๑๒	๓,๑๙๕

(ที่มา : ฝ่ายทะเบียนอำเภอบำเหน็จณรงค์ ข้อมูล ณ เดือน พฤษภาคม พ.ศ.๒๕๖๔)

### ๓.๒ ช่วงอายุและจำนวนประชากร

แยกตามกลุ่มอายุ ประจำปี ๒๕๖๔

กลุ่มอายุ	จำนวนเพศชาย (คน)	จำนวนเพศหญิง (คน)	จำนวนรวม (คน)
๐-๑๐ ปี	๒๐๙	๑๙๒	๔๐๑
๑๑-๒๐ ปี	๒๓๘	๒๐๖	๔๔๔
๒๑-๓๐ ปี	๓๘๙	๒๔๐	๖๒๙
๓๑-๔๐ ปี	๒๔๕	๒๓๙	๔๘๔
๔๑-๕๐ ปี	๒๘๘	๒๕๓	๕๔๑
๕๑-๖๐ ปี	๒๑๕	๒๐๗	๔๒๒
๖๑-๗๐ ปี	๓๒๘	๓๖๘	๖๙๖
๗๑-๘๐ ปี	๖๙	๖๕	๑๓๔
๘๑-๙๐ ปี	๒๔	๓๒	๕๖
๙๑-๑๐๐ ปี	๓	๕	๘
รวม	๑,๕๘๖	๑,๖๐๖	๓,๑๙๒

(ที่มา : ฝ่ายทะเบียนอำเภอบำเหน็จณรงค์ ข้อมูล ณ เดือน พฤศจิกายน พ.ศ.๒๕๖๓)

#### ๔.สภาพทางสังคม

##### ๔.๑ การศึกษา

ในพื้นที่องค์การบริหารส่วนตำบลเกาะมะนาว มีโรงเรียนในพื้นที่ระดับศูนย์พัฒนาเด็กเล็กตำบลเกาะมะนาว จำนวน ๑ แห่ง โรงเรียนประถมศึกษา ๑ โรงเรียน โรงเรียนขยายโอกาส ๑ โรงเรียน ศูนย์การศึกษาออกโรงเรียน ๑ แห่ง

- ศูนย์พัฒนาเด็กเล็กตำบลเกาะมะนาว ข้อมูล ณ วันที่ ๙ นวาคม ๒๕๖๓

ปี ๒๕๖๒			ปี ๒๕๖๔		
ชาย	หญิง	รวม	ชาย	หญิง	รวม
๒๒	๒๖	๔๘	๒๒	๒๖	๔๘

จำนวนครูผู้ดูแลเด็ก/ ผู้ช่วยครูผู้ดูแลเด็ก ตำบลเกาะมะนาว

- |                 |                 |                               |
|-----------------|-----------------|-------------------------------|
| ๑. นางสาวนกแก้ว | งามสันเทียะ     | ตำแหน่ง ครู คศ.๒              |
| ๒. นางนงนุช     | เช็ดขุนทด       | ตำแหน่ง ครู คศ.๒              |
| ๓. นางกมลทิพย์  | ศรีบุญมานุรักษ์ | ตำแหน่ง ผู้ช่วยครูผู้ดูแลเด็ก |

- โรงเรียนประถมศึกษา จำนวน ๑ แห่ง

๑. โรงเรียนจอมแก้ววิทยา

โรงเรียนขยายโอกาส จำนวน ๑ แห่ง

๑. โรงเรียนบ้านเกาะมะนาว

##### ๔.๒. สาธารณสุข

โรงพยาบาลส่งเสริมสุขภาพตำบล ๑ แห่ง

สถานีอนามัยจอมแก้ว จำนวนบุคลากร ๓ คน

- |                         |   |
|-------------------------|---|
| ๑. นายกัณทณ ต่อสกุล     | นักวิชาการสาธารณสุขปฏิบัติการ รักษาการ<br>ผู้อำนวยการโรงพยาบาลส่งเสริมสุขภาพตำบลจอมแก้ว |
| ๒. นางภัคกร ป้อมสุวรรณ  | พยาบาลวิชาชีพปฏิบัติการ   |
| ๓. นางบุญมา กลิ่นศรีสุข | นักการภารโรง  |

อัตราการมีและใช้ส้วมรดน้ำ ๑๐๐ เปอร์เซนต์

##### ๔.๓. อาชญากรรม

- |                                  |       |    |     |
|----------------------------------|-------|----|-----|
| มี อปพร. ประจำตำบล               | จำนวน | ๔๔ | นาย |
| ผู้ช่วยรักษาความสงบปอดคยหมู่บ้าน | จำนวน | ๓  | นาย |
| ชุดรักษาความสงบหมู่บ้าน          | จำนวน | ๓๐ | นาย |

##### ๕.ระบบบริการพื้นฐาน

๕.๑.การคมนาคมระหว่างองค์การบริหารส่วนตำบลเกาะมะนาว กับอำเภอเป็นถนนลาดยาง ระยะทางประมาณ ๙ กิโลเมตร

การคมนาคมกับองค์การบริหารส่วนตำบล - หมู่บ้าน เป็นถนนลูกรัง

ถนนคอนกรีต	๒๔	แห่ง
ถนนลาดยาง	๑๑	แห่ง
ถนนลูกรัง	๓๓	แห่ง
ถนนดิน	๘	แห่ง

๕.๒.การไฟฟ้า

เขตตำบลเกาะมะนาว มีระบบการไฟฟ้าขยายทั่วถึงทั้งตำบล ประชากรมีไฟฟ้าใช้ครบ ทุกครัวเรือนทำให้ประชาชนมีสิ่งอำนวยความสะดวก คือ มีเครื่องใช้ไฟฟ้าต่าง ๆ เกือบครบทุกครัวเรือน

๕.๓.การประปา

เขตตำบลเกาะมะนาว มีหมู่บ้านที่มีระบบประปาใช้อยู่ ๘ หมู่บ้าน ดังนี้

ลำดับ ที่	ชื่อหมู่บ้าน	หมู่ที่	ระบบประปา
๑	บ้านเกาะมะนาว	๓	ผิวดิน
๒	บ้านป่ารวก	๒	ผิวดิน,บาดาล (กรมทรัพย์)
๓	บ้านจอมแก้ว	๓	ผิวดิน
๔	บ้านโนนแปะ	๔	ต่อจากหมู่ที่ ๓
๕	บ้านหนองนายอู	๕	ผิวน้ำ (สภาพตำบลฯ)
๖	บ้านโปร่งพัฒนา	๖	ผิวดิน,บาดาล (กรมทรัพย์)
๗	บ้านเกาะแก้วศรีสุข	๗	ต่อจากหมู่ที่ ๓
๘	บ้านเกาะไทรงาม	๘	ต่อจากหมู่ที่ ๓

๕.๔. ไปรษณีย์หรือการสื่อสารหรือการขนส่งและวัสดุครุภัณฑ์

ไม่มีที่ทำการไปรษณีย์โทรเลขภายในตำบล ต้องเดินทางไปใช้ในเขตอำเภอบำเหน็จณรงค์ เป็นระยะทางประมาณ ๔ กิโลเมตร

หอกระจายข่าว	จำนวน	๓	แห่ง
เสียงตามสาย	จำนวน	๗	แห่ง
ศาลาประชาคม	จำนวน	๘	แห่ง

๖.ระบบเศรษฐกิจ

๖.๑.การเกษตร

ประชากรส่วนมากในพื้นที่องค์การบริหารส่วนตำบลเกาะมะนาว ประกอบอาชีพการเกษตร เป็นรายได้หลักส่วนมาก ปลูกข้าว ปลูกพริก ทำไร่ข้าวโพด อ้อย มันสำปะหลัง ฯลฯ

๖.๒.การประมง

๖.๓. การปลูกสัตว์  
ประชากรบางส่วนเลี้ยง กระบือ โคน สุกร เป็ด ไก่ ฯลฯ ไว้เพื่อการอุปโภคบริโภค และก็ขาย  
เป็นรายได้ของครอบครัว

๖.๔. การบริการ

๖.๕. การท่องเที่ยว

๖.๖. อุตสาหกรรม

๖.๗. การพาณิชย์

- การค้าขาย เป็นร้านค้าปลีกขนาดเล็ก ขายของเบ็ดเตล็ด

๖.๘. แรงงาน

- รับจ้างทั่วไป หลังสิ้นฤดูเก็บเกี่ยวราษฎรจะออกไปทำงานยังต่างจังหวัดเพื่อรับจ้าง  
ส่วนมากเป็นการใช้แรงงาน

๗. เศรษฐกิจพอเพียงท้องถิ่น (ด้านการเกษตรและแหล่งน้ำ)

๗.๑. ข้อมูลพื้นฐานของหมู่บ้านหรือชุมชน

หมู่ที่	ชื่อหมู่บ้าน	จำนวนครัวเรือน	ชาย	หญิง	รวม
๑	เกาะมะนาว	๓๕๐	๒๓๓	๒๓๘	๔๗๑
๒	ป่ารวก	๑๓๐	๒๐๐	๒๒๖	๔๒๖
๓	จอมแก้ว	๑๓๕	๒๑๙	๒๓๙	๔๕๘
๔	โนนแปะ	๑๒๙	๒๔๕	๒๒๐	๔๖๕
๕	หนองนายอู	๙๖	๑๖๑	๑๗๑	๓๓๒
๖	โปร่งพัฒนา	๑๒๖	๒๑๔	๑๗๗	๓๙๑
๗	เกาะแก้วศรีสุข	๙๒	๑๔๓	๑๘๗	๓๓๐
๘	เกาะไทรงาม	๙๑	๑๕๙	๑๕๗	๓๑๖

๗.๒. ข้อมูลด้านการเกษตร

ประชากรส่วนมากในพื้นที่องค์การบริหารส่วนตำบลเกาะมะนาว ประกอบอาชีพการเกษตร  
เป็นรายได้หลักส่วนมาก ปลูกข้าว ปลูกพริก ทำไร่ข้าวโพด อ้อย มันสำปะหลัง ฯลฯ

๗.๓. ข้อมูลด้านแหล่งน้ำทางการเกษตร

แหล่งน้ำธรรมชาติ

ลำห้วย	๔	สาย
บึง,หนอง	-	แห่ง

แหล่งน้ำที่สร้างขึ้น

ฝาย	๓๐	แห่ง
บ่อน้ำตื้น	๓๔	แห่ง
บ่อโยก	๓๕	แห่ง
ประปาบาดาล	๖	แห่ง
สระน้ำ	๓๘	แห่ง
คลองน้ำ	๓๒	แห่ง

๗.๔. ข้อมูลด้านแหล่งน้ำ น้ำใช้ (หรือน้ำเพื่อการอุปโภค บริโภค)

เขตตำบลเกาะมะนาว มีหมู่บ้านที่มีระบบประปาใช้อยู่ ๘ หมู่บ้าน ดังนี้

ลำดับที่	ชื่อหมู่บ้าน	หมู่ที่	ระบบประปา
๑	บ้านเกาะมะนาว	๑	ฝิวดิน
๒	บ้านป่ารวก	๒	ฝิวดิน,บาดาล (กรมทรัพย์)
๓	บ้านจอมแก้ว	๓	ฝิวดิน
๔	บ้านโนนแปะ	๔	ต่อจากหมู่ที่ ๓
๕	บ้านหนองนายอู	๕	ฝิวน้ำ (สภาตำบล)
๖	บ้านโปร่งพัฒนา	๖	ฝิวดิน,บาดาล (กรมทรัพย์)
๗	บ้านเกาะแก้วศรีสุข	๗	ต่อจากหมู่ที่ ๓
๘	บ้านเกาะไทรงาม	๘	ต่อจากหมู่ที่ ๑

๘. ศาสนา ประเพณี วัฒนธรรม

๘.๑. การนับถือศาสนา

วัด ๔ วัด

๑. วัดบ้านเกาะมะนาว	บ้านเกาะมะนาว	หมู่ที่ ๑
๒. วัดป่ารวก	บ้านป่ารวก	หมู่ที่ ๒
๓. วัดป่าศรีสุขอุดมศักดิ์	บ้านโนนแปะ	หมู่ที่ ๔
๔. วัดโปร่งหนองนายอู	บ้านโปร่งพัฒนา	หมู่ที่ ๖

สำนักสงฆ์ ๑ แห่ง

๑. สำนักสงฆ์โกรกผักหวาน บ้านป่ารวก ชุมโกรกผักหวาน หมู่ที่ ๒

๘.๒. ประเพณีและงานประจำปี

ประเพณีกวนข้าวทิพย์ วัดป่าศรีสุขอุดมศักดิ์

๘.๓. ภูมิปัญญาท้องถิ่น ภาษาถิ่น

ภาษาท้องถิ่นภาษาไทยโคราช

๘.๔. สินค้าพื้นเมืองและของที่ระลึก

มะนาวท้องถิ่น



๙. ทรัพยากรธรรมชาติ

๙.๑. น้ำ

มีคลองน้ำไหลผ่าน ๒ คลองได้แก่ คลองละหลอด ไหลผ่านบ้านเกาะไทรงาม บ้านเกาะมะนาว บ้านโปร่งพัฒนา บ้านหนองนายอู บ้านป่ารวก และคลองลำคันฉู ไหลผ่านบ้านโนนแปะ บ้านจอมแก้ว และบ้านเกาะแก้วศรีสุข

๙.๒. ป่าไม้

ป่าไม้ ๓๕๐ ไร่

๙.๓. ภูเขา

สภาพพื้นที่ส่วนใหญ่เป็นที่ราบ ไม่มีภูเขา

๙.๔. คุณภาพของทรัพยากรธรรมชาติ

ที่ดินสาธารณประโยชน์ ๓,๙๕๐ ไร่

### ส่วนที่ ๓

## ยุทธศาสตร์การพัฒนางานองค์กรปกครองส่วนท้องถิ่น

\*\*\*\*\*

ยุทธศาสตร์และแนวทางการพัฒนาขององค์การบริหารส่วนตำบลเกาะมะนาว ภายใต้แผนยุทธศาสตร์การพัฒนา เป็นการกำหนดว่าในอนาคต องค์การบริหารส่วนตำบลเกาะมะนาว จะเป็นไปในทางทิศใด และเป็นเครื่องมือกำหนดแนวทางการพัฒนาของแผนพัฒนาท้องถิ่น (พ.ศ. ๒๕๖๑ - ๒๕๖๕) ว่ามีความสอดคล้องกับวัตถุประสงค์การพัฒนางานองค์การบริหารส่วนตำบลเพียงใดโดยมีรายละเอียด แนวทางการพัฒนา ดังนี้

#### ๔.๑ วิสัยทัศน์การพัฒนางานองค์การบริหารส่วนตำบลเกาะมะนาว

" เกาะมะนาวน่าอยู่ ชุมชนธรรม นำชุมชนเข้มแข็ง พัฒนาปรับปรุงโครงสร้างพื้นฐาน คุณภาพชีวิตที่ดี ส่งเสริมเศรษฐกิจ ศิลปะวัฒนธรรมประเพณี และอนุรักษ์สิ่งแวดล้อมอย่างยั่งยืน "

#### ๔.๒ ยุทธศาสตร์และแนวทางการพัฒนา

ยุทธศาสตร์การพัฒนา	แนวทางการพัฒนา
ยุทธศาสตร์ที่ ๑ : ยุทธศาสตร์การพัฒนา ด้านเศรษฐกิจ	แนวทางที่ ๑ ส่งเสริมสังคมภาคเกษตรให้เป็นไปตามแนวทางเกษตรทฤษฎีใหม่ และดำเนินชีวิตแบบเศรษฐกิจพอเพียง แนวทางที่ ๒ ส่งเสริมการจัดตั้งกลุ่มอาชีพเพื่อให้ประชาชนมีรายได้เสริมตลอดทั้งปี แนวทางที่ ๓ ส่งเสริมการผลิตโดยใช้ปัจจัยการผลิตที่มีคุณภาพและราคาถูก แนวทางที่ ๔ ฝึกอบรมให้ความรู้และทักษะในการผลิตแก่สมาชิก / กลุ่มอาชีพ

ยุทธศาสตร์การพัฒนา	แนวทางการพัฒนา
ยุทธศาสตร์ที่ ๒ : ยุทธศาสตร์การพัฒนา ด้านสังคม	แนวทางที่ ๑ เร่งรัดพัฒนาคุณภาพของประชาชนให้มีคุณภาพ แนวทางที่ ๒ พัฒนาคูณภาพการบริการขั้นพื้นฐาน แนวทางที่ ๓ ส่งเสริมสุขภาพและการป้องกันโรค แนวทางที่ ๔ ส่งเสริมการศึกษาและจัดการศึกษาให้ชุมชนอย่าง ต่อเนื่องและเป็นระบบ แนวทางที่ ๕ ส่งเสริมและรักษาวินัยธรรม ประเพณีอันดีงาม ของท้องถิ่น แนวทางที่ ๖ ส่งเสริมและสนับสนุนการพัฒนาด้านกีฬา แนวทางที่ ๗ ดำเนินงานตามยุทธศาสตร์ราษฎร์-รัฐ ร่วมใจ ด้านยาเสพติด
ยุทธศาสตร์ที่ ๓ : ยุทธศาสตร์การพัฒนา ด้านเมืองน่าอยู่อย่าง ยั่งยืน	แนวทางที่ ๑ พัฒนาโครงสร้างพื้นฐาน รองรับการแข่งขันระดับโตของ สังคมในอนาคต แนวทางที่ ๒ พัฒนาด้านแหล่งน้ำเพื่อการอุปโภค บริโภค และแหล่งน้ำเพื่อการเกษตรให้เพียงพอ
ยุทธศาสตร์ที่ ๔ : ยุทธศาสตร์การพัฒนา ด้านการอนุรักษ์ ทรัพยากรธรรมชาติและ สิ่งแวดล้อม	แนวทางที่ ๑ การพัฒนาด้านการอนุรักษ์ทรัพยากรและ สิ่งแวดล้อม
ยุทธศาสตร์ที่ ๕ : ยุทธศาสตร์การพัฒนา ด้านการบริหาร จัดการที่ดี	แนวทางที่ ๑ พัฒนาคูณภาพการบริหารจัดการให้บริการแก่ ประชาชนขององค์กร

กรอบยุทธศาสตร์การพัฒนภาค : สำนักงานคณะกรรมการพัฒนาการเศรษฐกิจและสังคมแห่งชาติ

แนวคิดและหลักการ

๑. ยึดแนวคิดการพัฒนาตาม "ปรัชญาเศรษฐกิจพอเพียง" ให้เกิดการพัฒนาที่สมดุล เป็นธรรม และมีภูมิคุ้มกันต่อผลกระทบจากกระแสการเปลี่ยนแปลงทั้งจากภายนอกและภายในประเทศควบคู่กับแนวคิด "การพัฒนาแบบองค์รวม" ที่ยึดคน ผลประโยชน์ของประชาชน ภูมิสังคม ยุทธศาสตร์พระราชทาน เข้าใจ เข้าถึง และพัฒนา ยึดหลักการมีส่วนร่วมของทุกภาคีการพัฒนา และหลักธรรมาภิบาล เพื่อให้สังคมสมานฉันท์ และอยู่เย็นเป็นสุขร่วมกัน

๒. หลักการมุ่งสร้างความเชื่อมโยงกับแผนระดับชาติต่าง ๆ นโยบายรัฐบาล แผนการบริหารราชการแผ่นดิน เพื่อสร้างโอกาสทางการพัฒนาสอดคล้องกับภูมิสังคมของพื้นที่ โดย

๒.๑ กำหนดรูปแบบการพัฒนาเชิงพื้นที่ของประเทศและภาค รวมถึงชุมชน

๒.๒ กำหนดบทบาทและยุทธศาสตร์การพัฒนภาคให้สอดคล้องกับศักยภาพและโอกาสของพื้นที่

ทิศทางการพัฒนาเชิงพื้นที่

ภายใต้กระแสโลกาภิวัตน์ที่มีการเปลี่ยนแปลงตลอดเวลา สภาพแวดล้อมภายนอกเป็นปัจจัยสำคัญต่อการพัฒนาประเทศเป็นผลให้จำเป็นต้องเตรียมการรองรับการเปลี่ยนแปลง ดังกล่าวให้เหมาะสม การพัฒนาที่สมดุล ดังนั้น จึงกำหนดทิศทางการพัฒนาพื้นที่ของประเทศ ดังนี้

๑. พัฒนาพื้นที่ในภูมิภาคต่าง ๆ ของประเทศให้เชื่อมโยงกับภูมิภาคเอเชียตะวันออกเฉียงใต้เพื่อเป็นฐานการพัฒนาด้านอุตสาหกรรมเกษตรและการแปรรูปการเกษตรและการท่องเที่ยวของภูมิภาคโดยเฉพาะ

๑.๑ พัฒนาพื้นที่เชื่อมโยงทางเศรษฐกิจตามแนวตะวันออก-ตะวันตก ( East West Economic Corridor ) เช่น พื้นที่เขตเศรษฐกิจแม่สอด-สุโขทัย-พิษณุโลก-ขอนแก่น-มุกดาหาร แนวสะพานเศรษฐกิจ พื้นที่อ่าวประเทศ-สระแก้ว-ปราจีนบุรี พื้นที่เศรษฐกิจระนอง-ชุมพร-บางสะพาน และสะพานเศรษฐกิจพังงา-กระบี่ - สุราษฎร์ธานี-นครศรีธรรมราชและแนวสะพานเศรษฐกิจ สตูล-สงขลา

๑.๒ พัฒนาพื้นที่เชื่อมโยงทางเศรษฐกิจตามแนวเหนือ-ใต้ (North South Economic Corridor) ได้แก่ แนวเศรษฐกิจเชียงของ-เชียงราย -พิษณุโลก-นครสวรรค์-จังหวัดปริมณฑล แนวเศรษฐกิจหนองคาย -อุดรธานี-ขอนแก่น-นครราชสีมา-จังหวัดปริมณฑล พื้นที่แหลมฉบัง-ชลบุรี-ฉะเชิงเทรา-สระแก้ว-บุรีรัมย์-มุกดาหาร

๒. พัฒนาบริการพื้นที่ของชุมชนเพื่อรองรับการพัฒนาเศรษฐกิจเชื่อมโยงระหว่างประเทศโดยเน้นพื้นที่ชุมชนตามแนวเขตเศรษฐกิจเหนือใต้ และตะวันออก-ตะวันตกโดยเฉพาะชุมชนเศรษฐกิจชายแดน

๓. พัฒนาระบบโลจิสติกส์และโครงข่ายคมนาคมเพื่อสนับสนุนการเพิ่มขีดความสามารถในการแข่งขันเชิงพื้นที่ เช่น การพัฒนาระบบราง เพิ่มประสิทธิภาพการขนส่งทางน้ำและเพิ่มประสิทธิภาพการเชื่อมโยงโครงข่ายคมนาคมบริเวณจุดตัด เช่น พิษณุโลก ขอนแก่น เป็นต้น

## ยุทธศาสตร์การพัฒนาภาคตะวันออกเฉียงเหนือ

### ยุทธศาสตร์การพัฒนา

๑. เพิ่มศักยภาพการแข่งขันด้านเศรษฐกิจโดยการยกมาตรฐานและประสิทธิภาพการผลิต การเกษตร การพัฒนาศักยภาพการประกอบการด้านอุตสาหกรรม อุตสาหกรรมบริการและการท่องเที่ยว การตั้ง องค์การร่วมภาครัฐและเอกชนระดับพื้นที่เพื่อส่งเสริมอำนวยความสะดวกด้านการค้า การลงทุน และส่งเสริมความร่วมมือทางเศรษฐกิจกับประเทศเพื่อนบ้าน

๒. สร้างคนให้มีคุณภาพ เพื่อพัฒนาคนให้มีสุขภาพที่ดีทั้งร่างกาย จิตใจ และสติปัญญา รอบรู้เท่าทันกับการเปลี่ยนแปลง สามารถดำรงชีพได้อย่างมีคุณภาพ

๓. สร้างสังคมและเศรษฐกิจฐานรากให้เข้มแข็ง เพื่อสร้างมั่นคงด้านอาหาร แก้ไขปัญหาความยากจน หนี้สิน และการออมของครัวเรือน มีสัมมาอาชีพที่มั่นคง สามารถพึ่งพาตนเอง และดูแลครอบครัวได้อย่างอบอุ่น

๔. พื้นฟูทรัพยากรธรรมชาติและสิ่งแวดล้อมให้สมบูรณ์ โดยเร่งอนุรักษ์และฟื้นฟูพื้นที่ป่าไม้ให้ได้ ๑๕.๙ ล้านไร่ หรือร้อยละ ๒๕ ของพื้นที่ภาค ป้องกันการรุกล้ำที่ชุ่มน้ำ พัฒนาแหล่งน้ำและระบบชลประทานที่พึ่งพิงที่ยั่งยืน การแพร่กระจายดินเค็ม และเพิ่มประสิทธิภาพการจัดการโดยส่งเสริมทำเกษตรอินทรีย์

### ทิศทางการพัฒนากลุ่มจังหวัดและจังหวัด

๑. กลุ่มภาคตะวันออกเฉียงเหนือตอนบน ๓ ประกอบด้วย อุตรดิตถ์ หนองคาย หนองบัวลำภู และเลย เน้นการฟื้นฟูระบบนิเวศเพื่อรักษาสมดุลธรรมชาติ การปรับโครงสร้างการผลิตด้านการเกษตร การส่งเสริมการค้า การลงทุนและการท่องเที่ยวเชื่อมโยงกับประเทศเพื่อนบ้าน

๒. กลุ่มภาคตะวันออกเฉียงเหนือตอนบน ๒ ประกอบด้วย สกลนคร นครพนม และมุกดาหาร เน้นให้ความสำคัญกับความร่วมมือทางเศรษฐกิจกับกลุ่มประเทศเพื่อนบ้าน เพิ่มประสิทธิภาพการผลิตสินค้า การเกษตร ส่งเสริมพื้นที่ชลประทาน การทำปศุสัตว์โดยเฉพาะโคเนื้อ

๓. กลุ่มภาคตะวันออกเฉียงเหนือตอนกลาง ประกอบด้วย ขอนแก่น กาฬสินธุ์ มหาสารคาม และร้อยเอ็ด เน้นการพัฒนาโครงสร้างพื้นฐานของเมือง รองรับการเป็นศูนย์กลางค้าบริการและการลงทุนของภาค การใช้ประโยชน์พื้นที่ชลประทานให้เกิดประโยชน์สูงสุด การทำการเกษตรก้าวหน้า การเตรียมการรองรับอุตสาหกรรมพลังงานทดแทน (Ethanol) ควบคู่กับการเพิ่มประสิทธิภาพการผลิต

๔. กลุ่มภาคตะวันออกเฉียงเหนือตอนล่าง ๑ ประกอบด้วย นครราชสีมา ชัยภูมิ บุรีรัมย์ สุรินทร์ มุ่งเน้นการพัฒนา ระบบชลประทานให้เต็มศักยภาพการเตรียมการรองรับอุตสาหกรรมพลังงานทดแทน (Ethanol) พัฒนาการท่องเที่ยวทั้งการท่องเที่ยวเชิงนิเวศน์และอารยธรรมขอมด้วยการสร้างคุณค่าเพิ่มและพัฒนาเส้นทาง

๕. กลุ่มภาคตะวันออกเฉียงเหนือตอนล่าง ๒ ประกอบด้วย อุบลราชธานี ศรีสะเกษ ยโสธร และอำนาจเจริญ มุ่งเน้นการพัฒนาแหล่งน้ำ และระบบบริหารจัดการเพื่อแก้ไขปัญหาน้ำท่วมและขาดแคลนน้ำ การสร้างงานและรายได้จากการท่องเที่ยวให้มากขึ้น

## ยุทธศาสตร์การพัฒนาจังหวัดชัยภูมิ พ.ศ. ๒๕๕๑ - ๒๕๖๕

### วิสัยทัศน์

"เศรษฐกิจก้าวหน้า สังคมและสิ่งแวดล้อม มีคุณภาพอย่างยั่งยืน"

### พันธกิจ

๑. พัฒนาลิขิตภาพการผลิตทางการเกษตรและอุตสาหกรรมให้มีประสิทธิภาพและยั่งยืนรองรับการค้าสู่ประชาคมเศรษฐกิจอาเซียน
๒. พัฒนาการท่องเที่ยวให้มีคุณภาพและมาตรฐานเพื่อสร้างรายได้จากการท่องเที่ยว
๓. บริหารจัดการทรัพยากรธรรมชาติและสิ่งแวดล้อมให้มีความสมบูรณ์และยั่งยืน
๔. สร้างสังคมอยู่ดีมีสุข เข้มแข็งพึ่งพาตนเองได้ตามหลักปรัชญาเศรษฐกิจพอเพียง

### เป้าประสงค์

๑. ผลิตภัณฑ์มวลรวมจังหวัดภาคเกษตรและอุตสาหกรรมเพิ่มขึ้น
๒. รายได้จากการท่องเที่ยวเพิ่มขึ้น
๓. ประชาชนมีคุณภาพ ครอบคลุมอบอุ่น ชุมชนเข้มแข็ง
๔. สภาพพื้นที่ป่าคงความอุดมสมบูรณ์ และมีพื้นที่ ไม่น้อยกว่าร้อยละ ๔๐ ของพื้นที่จังหวัด

### ประเด็นยุทธศาสตร์

๑. พัฒนาขีดความสามารถในการผลิต การจัดการสินค้าและบริการเพื่อสร้างมูลค่าเพิ่มอย่างมีประสิทธิภาพ และยั่งยืน
๒. พัฒนาการท่องเที่ยวให้มีคุณภาพได้มาตรฐาน
๓. บริหารจัดการทรัพยากรธรรมชาติและสิ่งแวดล้อมแบบมีส่วนร่วมอย่างยั่งยืน
๔. พัฒนาสังคมและคุณภาพชีวิตตามหลักปรัชญาเศรษฐกิจพอเพียง

### การวิเคราะห์ศักยภาพจังหวัดชัยภูมิ

ภายหลังการระดมความคิดเห็นจากเวทีต่าง ๆ ที่องค์การบริหารส่วนจังหวัดชัยภูมิจัดขึ้นได้สรุปผลการวิเคราะห์ศักยภาพของท้องถิ่นจังหวัดชัยภูมิเพื่อมองให้เห็นถึงจุดแข็งจุดอ่อน ตลอดจนโอกาสและอุปสรรคที่จะส่งผลกระทบต่อพัฒนาท้องถิ่นจังหวัดชัยภูมิ โดยภาพรวมดังนี้

### ปัจจัยภายใน (Internal Factors)

#### จุดแข็ง (Strengths)

๑. มีทรัพยากรป่าไม้จำนวนมากถือเป็นอันดับ ๒ ของภาคตะวันออกเฉียงเหนือ
๒. มีแหล่งท่องเที่ยวที่มีศักยภาพจำนวนมาก และการเป็นเมืองนำอยู่อันดับ ๔ ของประเทศที่สามารถพัฒนาเพื่อรองรับการท่องเที่ยวของประชาคมอาเซียน
๓. มีพื้นที่เหมาะสมในการทำเกษตร สามารถปลูกพืชได้หลากหลายชนิด
๔. มีพื้นที่เหมาะสมที่จะพัฒนาแหล่งน้ำต้นทุนด้านการเกษตร
๕. มีพื้นที่เหมาะสมพร้อมรองรับการลงทุนด้านพลังงานทดแทน โซลาร์เซลล์ พลังงานลม

๖. มีโปแตชที่เป็นแหล่งแร่ที่มีมูลค่าทางเศรษฐกิจ
๗. มีพื้นฐานการประกอบอุตสาหกรรม
๘. มีอัตราการส่งออก/ศูนย์กลางผ้าไหม
๙. มีขนบธรรมเนียมประเพณีที่ดั้งเดิมจากอดีตถึงปัจจุบัน

#### จุดอ่อน (Weakness)

๑. คุณภาพการศึกษาต่ำกว่ามาตรฐาน อัตราศึกษาต่อในระดับสูงมีสัดส่วนต่ำ
๒. ประชาชนไม่สามารถเข้าถึงแหล่งทุน และเกษตรกรส่วนใหญ่ไม่มีพื้นที่ทำกินเป็นของตัวเอง
๓. ประชาชนยังมีพฤติกรรมการดำรงชีวิตที่เสี่ยงต่อการเจ็บป่วย
๔. มีการเคลื่อนย้ายแรงงานสูงของคนในชุมชนซึ่งก่อให้เกิดปัญหาความยาก เช่น ปัญหาการขาด การได้รับการศึกษาที่มีคุณภาพและต่อเนื่อง มีโรคติดต่อระหว่างพื้นที่ ปัญหายาเสพติด เป็นต้น
๕. มีการระบาดของยาเสพติดสูงในพื้นที่
๖. เกิดปัญหาการว่างงานหลังฤดูเก็บเกี่ยวสูง
๗. มีปริมาณน้ำต้นทุนมาก แต่ขาดแหล่งกักเก็บ โดยขาดการบูรณาการในการบริหารจัดการน้ำ อย่างเป็นระบบ โดยพื้นที่ลุ่มติดลำน้ำประสบภาวะน้ำท่วมพื้นที่เกษตร และบางช่วงประสบ ปัญหาภัยแล้ง
๘. ระบบโครงสร้างพื้นฐานยังไม่เพียงพอ
๙. มีการใช้สารเคมีมากในภาคเกษตร
๑๐. ขาดการประชาสัมพันธ์เชิงรุกด้านการท่องเที่ยว แหล่งท่องเที่ยวในพื้นที่ขาดการพัฒนาสิ่ง อำนวยความสะดวก และมีศูนย์บริการข้อมูลสารสนเทศในพื้นที่ไม่เพียงพอ
๑๑. ทรัพยากรธรรมชาติถูกบุกรุกสูง
๑๒. ขาดบุคลากรเฉพาะด้าน และงบประมาณไม่เพียงพอในการรองรับการถ่ายโอนงานเพื่อสร้าง เป็นอยู่ที่ดีให้กับประชาชน

#### ปัจจัยภายนอก (External factors)

##### โอกาส (Opportunity)

๑. สังคมไทยมีแนวโน้มนำปรัชญาเศรษฐกิจพอเพียงไปประยุกต์ใช้ในการพัฒนาต่าง ๆ อย่าง กว้างขวาง
๒. สังคมไทยให้ความสำคัญกับความรับผิดชอบต่อสังคมและระบบธรรมาภิบาลมากขึ้นส่งผลให้ ภาคเอกชนเริ่มดำเนินธุรกิจเพื่อสังคมเพิ่มขึ้น
๓. มีสถาบันอุดมศึกษาที่มีศักยภาพในการผลิตบัณฑิต และการวิจัยตั้งใกล้จังหวัดชัยภูมิ
๔. รัฐบาลมีนโยบายผลักดันการสร้างโรงงานอุตสาหกรรมเพื่อรองรับผลผลิตยางพาราของ เกษตรกร และมีแนวโน้มสูงที่จะตั้งในเขตจังหวัดชัยภูมิ

๕. รัฐบาลมีนโยบายเสริมสร้างกระบวนการสร้างอาชีพ สร้างงานให้แก่ประชาชนให้มีรายได้ อย่างทั่วถึง เป็นระบบให้เกิดความรู้ ความชำนาญ เพื่อให้เข้าถึงแหล่งเงินทุนและเงินร่วม ลงทุน รวมทั้งจัดตั้งกองทุนต่าง ๆ เพื่อสนับสนุนการผลิต การแปรรูปผลิตภัณฑ์ทาง การเกษตร
๖. รัฐบาลมีนโยบายกำหนดให้การแก้ไขและป้องกันปัญหายาเสพติดเป็นวาระแห่งชาติ โดยยึด หลักนิติธรรม บังคับใช้กฎหมายโดยเคร่งครัด
๗. รัฐบาลมีนโยบายเพิ่มพื้นที่ชลประทาน พัฒนาลุ่มน้ำอย่างบูรณาการ จะส่งผลให้จังหวัด ชัยภูมิมีโอกาสได้สร้างแหล่งเก็บกักน้ำขนาดกลางและขนาดใหญ่มากขึ้น
๘. รัฐบาลมีนโยบายให้ไทยเป็นครัวโลก ส่งผลให้มีโครงการและงบประมาณส่งเสริมสนับสนุน การปลูกพืชอาหารที่คุณภาพและปริมาณที่เพียงพอต่อการบริโภคภายในประเทศและการ ส่งออก
๙. ความนิยมเกษตรอินทรีย์ที่ผู้บริโภคซื้อผลผลิตอินทรีย์มากขึ้น และส่งผลต่ออุปสงค์เปลี่ยนวิถี การเกษตรจากเกษตรเคมีสู่เกษตรปลอดสารพิษ ซึ่งช่วยลดสารเคมี ลดต้นทุน และสร้าง มูลค่าเพิ่มแก่เกษตรกร และช่วยให้เกษตรกรมีสุขภาพที่ดีขึ้น
๑๐. ประเทศไทยยังพึ่งพาจากต่างประเทศในสัดส่วนสูง ทำให้ขาดความมั่นคงทางด้าน พลังงาน ดังนั้น จึงมีความจำเป็นเร่งด่วนในการพัฒนาพลังงานทดแทนของประเทศไทย เช่น พลังงานนิวเคลียร์ พลังงานลม พลังงานแสงอาทิตย์ เป็นต้น
๑๑. รัฐบาลมีนโยบายการพัฒนาโครงสร้างพื้นฐานด้านขนส่งและโลจิสติกส์เพื่อรองรับการขนส่ง สินค้าเชื่อมจังหวัดใกล้เคียง ลดต้นทุน รัฐบาลมีนโยบายการขนส่งสินค้าไปยังกลุ่มประเทศ อาเซียน ได้แก่ (๑) การสร้างเส้นทางรถไฟระบบรางคู่โดยแยกจากแก่งคอย(จังหวัดสระบุรี) - ลำานารายณ์ (จังหวัดลพบุรี) - จัตุรัส (จังหวัดชัยภูมิ) (๒)การขยายเส้นทางจราจรทาง หลวงหมายเลข ๒๐๕ โนนไทย - หนองบัวโคก เป็น ๔ ช่องจราจร และ (๓) การขยายทาง หลวงหมายเลข ๒๐๓ ช่วง อำเภอสีคิ้ว - อำเภอด่านขุนทด จังหวัดนครราชสีมา - ตำบล หนองบัวโคก อำเภอจัตุรัส จังหวัดชัยภูมิ ให้เป็น ๔ ช่องจราจร
๑๒. รัฐบาลมีนโยบายอนุรักษ์ พื้นฟูทรัพยากรธรรมชาติ ดูแลรักษาคุณภาพสิ่งแวดล้อมและเร่งรัด ควบคุมมลพิษ
๑๓. รัฐบาลมีนโยบายสร้างความเป็นธรรม ลดความเหลื่อมล้ำในการใช้ประโยชน์ที่ดินโดยปฏิรูป การจัดการที่ดิน มีการกระจายสิทธิ์ที่ดินอย่างเป็นธรรม
๑๔. รัฐบาลมีนโยบายสนับสนุนการดำเนินงานขององค์กรปกครองส่วนท้องถิ่นให้มีประสิทธิภาพ โปร่งใส ให้บริการสาธารณะตอบสนองความต้องการของประชาชน



### อุปสรรค (Threat)

๑. วิถีชีวิตไทยมีการเปลี่ยนแปลงเชื่อมโยงวิถีชีวิตไทยเข้ากับวัฒนธรรมจากนานาอารยประเทศที่มีความหลากหลายมากขึ้น
๒. การเข้าสู่ประชาคมเศรษฐกิจอาเซียน อาจก่อให้เกิดการแข่งขันด้านแรงงานที่มีทักษะสูงขึ้น และอาจนำมาซึ่งปัญหาแรงงานต่างด้าวในสวนที่เป็นแรงงานผิดกฎหมาย มีคุณภาพชีวิตต่ำ ก่อให้เกิดโรคระบาดและปัญหาอาชญากรรมตามมา
๓. โครงสร้างประชากรไทยมีสัดส่วนประชากรวัยสูงอายุเพิ่มขึ้น วัยเด็กและวัยแรงงานลดลง ภาวะวัยเจริญพันธุ์โดยรวมอยู่ต่ำกว่าระดับการทดแทน
๔. เสถียรภาพทางเศรษฐกิจของไทยมีการเปลี่ยนแปลงตามสภาวะเศรษฐกิจโลกมีผลต่อการจ้างงาน การผลิต การลงทุน การบริโภคในจังหวัดชัยภูมิ
๕. เส้นทางของจังหวัดชัยภูมิเป็นทางของยาเสพติด เป็นเหตุให้เกิดปัญหาสังคมหรือความรุนแรงขึ้น
๖. ความผันผวนและการเปลี่ยนแปลงสภาพภูมิอากาศโลก อันเป็นผลมาจากภาวะโลกร้อน มีแนวโน้มไปสู่ความแห้งแล้ง การเกิดภัยพิบัติและน้ำท่วมฉับพลันบ่อยครั้ง มีผลต่อการผลิตภาคการเกษตร ปัจจัยการผลิตมีปริมาณและคุณภาพลดลง และเสี่ยงต่อการสูญเสียความหลากหลายทางชีวภาพ
๗. ปัจจัยการผลิตในภาคเกษตรมีราคาสูงขึ้นส่งผลกระทบต่อการผลิต และความเป็นอยู่ของประชาชน
๘. การใช้มาตรการกีดกันทางการค้าที่ไม่ใช่ภาษีจากต่างประเทศ เช่น มาตรฐานด้านสิ่งแวดล้อม ด้านสุขภาพอนามัย ซึ่งมีผลกระทบต่อ การส่งออกสินค้าทางการเกษตร
๙. ตลาดรองรับการผลิตพืชปลอดภัยภายในประเทศยังมีข้อจำกัด และมีราคาซื้อขายไม่แตกต่างจากพืชที่ปลูกโดยวิธีเดิมที่ใช้สารเคมีมากนัก

## ทิศทางการกำหนดยุทธศาสตร์การพัฒนาระบบการปกครองส่วนท้องถิ่นจังหวัดชัยภูมิ

### ๑. ยุทธศาสตร์ด้านการเกษตร

#### สภาพปัจจุบัน

- พื้นที่เกษตร ๓ ล้านไร่ ปริมาณน้ำ ๒,๕๐๐,๐๐๐ ล้านลูกบาศก์เมตร แต่สามารถเก็บน้ำได้เพียง ๖๐๐ ล้านลูกบาศก์เมตร ทำให้น้ำท่วมพืชผลทางการเกษตร (ไม่มีเขื่อนเก็บน้ำ) เช่น อำเภอเมือง อำเภอหนองบัวแดง อำเภอบ้านเขว้า และประสบปัญหาน้ำแล้ง ปัจจุบันอำเภอหนองบัวแดงมีน้ำประปาเหลือในการผลิตน้ำเพียง ๑๐ วัน

#### แนวทาง

- ควรให้ความสำคัญกับพืชหลัก ได้แก่ ข้าว อ้อย มันสำปะหลัง (มีต้นทุนสูงแต่ผลผลิตต่อไร่ต่ำ) และพืชรอง ได้แก่ พริก ผลไม้ ยางพารา โดยการเพิ่มผลผลิตต่อไร่ และแก้ปัญหาเรื่องแหล่งน้ำเพื่อการเกษตร
- ควรปรับโครงสร้างโดยเพิ่มอัตราเจ้าหน้าที่องค์กรปกครองส่วนท้องถิ่นที่รับผิดชอบด้านการเกษตรให้เพิ่มขึ้น เนื่องจากเป็นตำแหน่งที่สำคัญในการผลักดันยุทธศาสตร์ด้านการเกษตร

### ๒. ยุทธศาสตร์ด้านการท่องเที่ยว

#### แนวทาง

- มีสถานที่ท่องเที่ยวมากกว่า ๕๐ แห่ง เช่น มอหินขาว อุทยานแห่งชาติป่าหินงาม สถานที่ท่องเที่ยวตอนข้างสมบูรณ์ แต่มีนักท่องเที่ยวประมาณ ๖๐๐,๐๐๐ คน/ปี ปัจจุบันรายได้ประมาณ ปีละ ๖๐๐ ล้านบาท
- การพัฒนาด้านการท่องเที่ยว องค์กรปกครองส่วนท้องถิ่นได้ให้ความสำคัญและจัดสรรงบประมาณเพื่อการพัฒนาโครงสร้างพื้นฐานในสถานที่ท่องเที่ยว เช่น พัฒนาทางเดิน ระบบน้ำ ห้องน้ำ
- ข้อจำกัดด้านความชำนาญของเจ้าหน้าที่ที่เกี่ยวข้อง
- ควรเน้นประชาสัมพันธ์การท่องเที่ยวเป็นหลัก
- ส่วนราชการต้องกระตุ้นให้เกิดการลงทุนของผู้ประกอบการชาวชัยภูมิในการท่องเที่ยว
- ต้องดึงนักท่องเที่ยวเข้าเมืองชัยภูมิ และนำแหล่งท่องเที่ยวต่าง ๆ ของจังหวัดมาเชื่อมโยง ประชาสัมพันธ์โดยสื่อระดับประเทศ จัด Event ต่าง ๆ อย่างต่อเนื่อง
- การสนับสนุนงบประมาณเพื่อการจัดงานเทศกาลสำคัญของอำเภอต่าง ๆ ในจังหวัดชัยภูมิ ๙ เทศกาล
- พัฒนาการท่องเที่ยวให้เต็มรูปแบบและสร้างแหล่งของพลังให้ได้ เพื่อเป็นการเพิ่มจำนวนนักท่องเที่ยวและเพิ่มรายได้จากการท่องเที่ยว ในแหล่งการท่องเที่ยวของจังหวัดชัยภูมิ
- การท่องเที่ยวต้องแก้ปัญหาที่ต้นเหตุ คือ องค์กรบริหารส่วนตำบลสนับสนุนงบประมาณในการจัดงานดอกกระเจียวบานแต่ไม่มีรายได้กลับมา
- ปัจจัยหลักในการพัฒนาการท่องเที่ยวจังหวัดชัยภูมิ คือต้องมีความร่วมมือในกลุ่มผู้ประกอบการ
- ผู้ประกอบการควรมีการบริหารระบบบริหารการตลาด

- เน้นเรื่องการประชาสัมพันธ์การท่องเที่ยวให้มากขึ้น เช่นการจัดกิจกรรมและประชาสัมพันธ์อย่างต่อเนื่อง
- การพัฒนาการท่องเที่ยวแบบก้าวกระโดด จังหวัดชัยภูมิควรใช้โอกาสจากการจะก้าวสู่ประชาคมเศรษฐกิจอาเซียนในปี ๒๕๕๘
- มีการวางแผนระยะยาวในการจัดกิจกรรม เช่น การจัดงาน ๕๐ ปี อนุสาวรีย์เจ้าพ่อพระยาแล
- ควบปรับโครงสร้างบุคลากรโดยเพิ่มอัตราเจ้าหน้าที่องค์กรปกครองส่วนท้องถิ่นที่รับผิดชอบด้านการท่องเที่ยวให้เพิ่มขึ้น

### ๓. ยุทธศาสตร์ด้านคุณภาพชีวิตและความพอเพียง

#### แนวทาง

- ความยั่งยืน: สร้างความสมดุลระหว่างด้านการเกษตร ท่องเที่ยว ทรัพยากรธรรมชาติและสิ่งแวดล้อม และคุณภาพชีวิตและความพอเพียงคุณภาพชีวิตประชากร ความพอเพียงในการดำเนินชีวิตการศึกษา สังคม

### ๔. ยุทธศาสตร์ด้านการอนุรักษ์ทรัพยากรธรรมชาติและสิ่งแวดล้อม

#### แนวทาง

- รัฐบาลอนุมัติงบประมาณเพื่อสร้างอ่างเก็บน้ำ ๔ แห่ง ได้แก่ โป่งขุนเพชรยางนาดี สะทุงเหนือ และลำกระจวน โดยจะมีการจ่ายค่าทดแทน ๕๐,๐๐๐ บาท ต่อไร่ ปัจจุบันมีการตกลงเรื่องการจ่ายค่าทดแทนได้ ๓ แห่ง ที่โป่งขุนเพชร (อยู่ระหว่างการนำเสนอ) หากการก่อสร้างอ่างเก็บน้ำแล้วเสร็จจะสามารถเก็บกักน้ำได้เพิ่ม ๓๐๐ ล้านลูกบาศก์เมตรต่อปี โดยในปัจจุบันเก็บน้ำได้ ๖๐๐ ล้านลูกบาศก์เมตรต่อปี เกณฑ์ที่กรมชลประทานคำนวณคือ ต้องเก็บน้ำให้ได้ ๘๐๐ ล้านลูกบาศก์เมตรต่อปี หากเก็บน้ำได้ ๑,๔๐๐ ล้านลูกบาศก์เมตรต่อปี จะสามารถแก้ปัญหาน้ำของชัยภูมิ และจังหวัดใกล้เคียงได้
- ระบบป้องกันน้ำแบบครบวงจรได้รับการแก้ไขดีพอสมควร

### นโยบายการพัฒนาของผู้บริหารองค์การบริหารส่วนตำบลเกาะมะนาว

๓. โครงสร้างพื้นฐาน คือ การพัฒนาถนน, ห้วย, ท้อง, คลอง, บึง, ไฟฟ้าและสาธารณประโยชน์อื่น ๆ
๒. สนับสนุนเบี้ยยังชีพ ผู้สูงอายุ ผู้พิการ ผู้ติดเชื้อเอชไอวีและผู้ด้อยโอกาส
๑. ส่งเสริมการศึกษา เช่น สนับสนุนทุนการศึกษานักเรียนที่เรียนดีแต่ยากจนและเพิ่มเติมงบประมาณอาหารกลางวันของเด็กนักเรียนให้ได้รับอาหารเต็มร้อยเปอร์เซ็นต์ทุกโรงเรียนในตำบลเกาะมะนาว
๔. ส่งเสริมกิจกรรมทางศาสนา วัฒนธรรม จารีตประเพณีในท้องถิ่นของตำบลเกาะมะนาว
๕. สนับสนุนให้การดูแลและช่วยเหลือกลุ่มต่าง ๆ เช่น
  - ๕.๑ กลุ่มเยาวชนให้ได้เล่นกีฬาเพื่อไม่ให้ไปยุ่งเกี่ยวกับยาเสพติด
  - ๕.๒ กลุ่ม อสม. คือ จัดอบรมเพื่อเสริมศักยภาพในการทำงาน เป็นต้น

๖. ด้านสาธารณสุข คือ จัดให้มีศูนย์อาสาป้องกันภัยฝ่ายพลเรือนตำบลเกาะมะนาวพร้อมทั้งติดตั้งศูนย์วิทยุสื่อสาร, จัดฝึกอบรมสมาชิก อปพร. และจัดหาอุปกรณ์ช่วยเหลือพี่น้องประชาชนทุกหมู่บ้านในกรณีเกิดเหตุฉุกเฉิน
๗. ศูนย์จัดภูมิทัศน์ในเขตตำบลเกาะมะนาว ให้มีแหล่งท่องเที่ยว เชิงอนุรักษ์
๘. การจัดทำโครงการปรับปรุงแก้ไขปัญหาระบบประปาหมู่บ้านให้มี ความสะดวกและมีคุณภาพทัดเทียมกันทุกหมู่บ้าน
๙. ประสานความร่วมมือระดับผู้นำหมู่บ้าน อาทิเช่น กำนัน ผู้ใหญ่บ้าน กรรมการหมู่บ้านและภาคประชาชน ในการเสนอแผนพัฒนาตำบลเกาะมะนาว ให้เป็นตำบลที่มีการพัฒนาอย่างยั่งยืน

\*\*\*\*\*

## แบบการกำกับกำกับการจัดทำแผนพัฒนาท้องถิ่น (พ.ศ. ๒๕๖๑ - ๒๕๖๕)

คำชี้แจง : เป็นแบบประเมินตนเองในการจัดทำแผนพัฒนาท้องถิ่น (พ.ศ. ๒๕๖๑ - ๒๕๖๕) ขององค์กรปกครองส่วนท้องถิ่น โดยจะทำการประเมินและรายงานทุก ๆ ครั้ง หลังจากท้องถิ่นองค์กรปกครองส่วนท้องถิ่นได้ประกาศใช้แผนพัฒนาท้องถิ่นแล้ว

ชื่อองค์กรปกครองส่วนท้องถิ่น ..... องค์การบริหารส่วนตำบลเกาะมะนาว.....

ประเด็นการประเมิน	มีการ ดำเนินการ	ไม่มีการ ดำเนินการ
<b>๑. คณะกรรมการแผนพัฒนาท้องถิ่น</b>		
๑.๑ มีการจัดตั้งคณะกรรมการพัฒนาท้องถิ่นเพื่อพิจารณาร่างแผนพัฒนาท้องถิ่น	✓	
๑.๒ มีการจัดประชุมคณะกรรมการพัฒนาท้องถิ่นเพื่อพิจารณาร่างแผนพัฒนาท้องถิ่น	✓	
๑.๓ มีการจัดประชุมอย่างต่อเนื่องสม่ำเสมอ	✓	
๑.๔ มีการจัดตั้งคณะกรรมการสนับสนุนจัดทำแผนพัฒนาท้องถิ่น	✓	
๑.๕ มีการจัดประชุมคณะกรรมการสนับสนุนจัดทำแผนพัฒนาท้องถิ่น	✓	
๑.๖ มีคณะกรรมการพัฒนาท้องถิ่นจัดประชาคมท้องถิ่นและร่วมจัดทำร่างแผนพัฒนาท้องถิ่น	✓	
<b>๒. การจัดทำแผนพัฒนาท้องถิ่น</b>		
๒.๑ มีการประชุมประชาคมท้องถิ่น (ระดับหมู่บ้าน/ชุมชน)	✓	
๒.๒ มีการประชุมประชาคมท้องถิ่น (ระดับตำบล/เมือง)	✓	
๒.๓ มีการเปิดโอกาสให้ประชาชนเข้ามามีส่วนร่วมในการจัดทำแผน	✓	
๒.๔ มีการแจ้งแนวทางการพัฒนาท้องถิ่น รับทราบปัญหาความต้องการประเด็นการพัฒนา ประเด็นที่เกี่ยวข้อง และแนวทางปฏิบัติที่เหมาะสมกับสภาพพื้นที่	✓	
๒.๕ มีการรวบรวมข้อมูลจากข้อ ๒.๔ เพื่อนำมากำหนดแนวทางการจัดทำแผนพัฒนาท้องถิ่น	✓	
๒.๖ มีการกำหนดรูปแบบการติดตามประเมินผลยุทธศาสตร์ตามแนวทางการพิจารณาการติดตามและประเมินผลยุทธศาสตร์เพื่อความสอดคล้องแผนพัฒนาท้องถิ่น	✓	
๒.๗ มีการกำหนดรูปแบบการติดตามประเมินผลโครงการตามแนวทางการพิจารณาการติดตามและประเมินผลโครงการเพื่อความสอดคล้องแผนพัฒนาท้องถิ่น	✓	
๒.๘ มีการกำหนดรูปแบบการติดตามประเมินผลแผนพัฒนาท้องถิ่นประจำปีงบประมาณ	✓	
๒.๙ มีข้อเสนอแนะในการจัดทำแผนพัฒนาท้องถิ่นในอนาคต	✓	

แบบประเมินผลการดำเนินงานขององค์การบริหารส่วนตำบลภาวะและแนวทางการพัฒนาตามยุทธศาสตร์ที่วางพัฒนา

(๑) การวางแผนงบประมาณท้องถิ่น (พ.ศ. ๒๕๖๔ - ๒๕๖๕)

ได้กำหนดโครงการที่จะดำเนินการตามแผนพัฒนาท้องถิ่น (พ.ศ. ๒๕๖๔ - ๒๕๖๕)

รายละเอียดโครงการ	ปี ๒๕๖๔		ปี ๒๕๖๕		ปี ๒๕๖๖		ปี ๒๕๖๗		ปี ๒๕๖๘		ปี ๒๕๖๙		
	จำนวนโครงการ	งบประมาณ	จำนวนโครงการ	งบประมาณ	จำนวนโครงการ	งบประมาณ	จำนวนโครงการ	งบประมาณ	จำนวนโครงการ	งบประมาณ	จำนวนโครงการ	งบประมาณ	
ยุทธศาสตร์ที่ ๑ การพัฒนาตำบลโครงการที่มุ่งเน้น	๑.๑ แผนงานเกษตรและ	๑๓๕๔	๑๕๖,๐๐๐,๐๐๐	๑๓๕๓	๑๕๓,๖๐๐,๐๐๐			๑๓๕๒	๑๕๑,๒๐๐,๐๐๐			๑๓๕๑	๑๔๘,๘๐๐,๐๐๐
	๑.๒ แผนงานพัฒนาและ	๑๓๖๐	๑๕๖,๕๐๐,๐๐๐	๑๓๕๙	๑๕๓,๐๐๐,๐๐๐			๑๓๕๘	๑๕๐,๕๐๐,๐๐๐			๑๓๕๗	๑๔๗,๐๐๐,๐๐๐
ยุทธศาสตร์ที่ ๒ การบริหารจัดการทรัพยากรธรรมชาติและสิ่งแวดล้อม	และจัดระเบียบชุมชน/สังคม												
	๒.๑ แผนงานการศึกษา	๑๓๕๕	๑๓,๕๐๐,๐๐๐	๑๓๕๔	๑๓,๕๐๐,๐๐๐			๑๓๕๓	๑๓,๕๐๐,๐๐๐			๑๓๕๒	๑๓,๕๐๐,๐๐๐
ยุทธศาสตร์ที่ ๔ การพัฒนาสาธารณสุขและสิ่งแวดล้อมด้านสังคมของชุมชน	๔.๑ แผนงานสวัสดิการ	๑๓๕๔	๑,๕๐๐,๐๐๐	๑๓๕๓	๑,๕๐๐,๐๐๐			๑๓๕๒	๑,๕๐๐,๐๐๐			๑๓๕๑	๑,๕๐๐,๐๐๐
	๔.๒ แผนงานสาธารณสุข	๑๓๕๑	๑,๒๐๐,๐๐๐	๑๓๕๐	๑,๒๐๐,๐๐๐			๑๓๔๙	๑,๒๐๐,๐๐๐			๑๓๔๘	๑,๒๐๐,๐๐๐
ยุทธศาสตร์ที่ ๕ การอนุรักษ์สิ่งแวดล้อม วัฒนธรรม ขนบธรรมเนียมและสภาพพัฒนาคุณภาพชีวิตของท้องถิ่น	๕.๑ แผนงานการศึกษา												
	๕	๑๒๐,๐๐๐	๑๒๐,๐๐๐	๕	๑๒๐,๐๐๐			๕	๑๒๐,๐๐๐			๕	๑๒๐,๐๐๐
ยุทธศาสตร์ที่ ๖ การบริหารจัดการระบบบริหารราชการส่วนท้องถิ่น	๖.๑ แผนงานบริหาร												
	๑๖	๒,๕๐๐,๐๐๐	๑๖	๒,๕๐๐,๐๐๐			๑๖	๒,๕๐๐,๐๐๐			๑๖	๒,๕๐๐,๐๐๐	
รวมทั้งสิ้น	๕๓๕๒	๑๓๕,๖๕๐,๐๐๐	๕๓๕๑	๑๓๓,๑๕๐,๐๐๐			๕๓๕๐	๑๓๐,๖๕๐,๐๐๐			๕๓๔๙	๑๒๘,๑๕๐,๐๐๐	

## แบบประเมินผลการดำเนินงานขององค์การบริหารส่วนตำบลเกาะมะนาว ตามยุทธศาสตร์การพัฒนา

### (๒) สรุปรายงานผลการดำเนินการ ปีงบประมาณ พ.ศ. ๒๕๖๓

คำชี้แจง : แบบประเมินตนเอง โดยมีวัตถุประสงค์เพื่อใช้ประเมินผลการดำเนินงานขององค์กรปกครองส่วนท้องถิ่นตามยุทธศาสตร์ที่กำหนดไว้ในแผนพัฒนาท้องถิ่น (พ.ศ. ๒๕๖๑ - ๒๕๖๕) ประเมินปีละหนึ่งครั้งภายในเดือนธันวาคมของทุกปี

สรุปรายงานผลการดำเนินการ ประจำปีงบประมาณ พ.ศ. ๒๕๖๓						
ลำดับ ที่	รายการ	โครงการ	งบประมาณ	โครงการที่สามารถดำเนินการได้ (๖๗ โครงการ)		
				คิดเป็นร้อยละ ของแผนพัฒนา ท้องถิ่น	คิดเป็นร้อยละ ของแผนการ ดำเนินงาน	คิดเป็นร้อยละ ของข้อบัญญัติ
๑	บรรจุในแผนพัฒนาท้องถิ่น (๒๐๕๑-๒๕๖๕)	๒,๕๕๖	๓,๙๗๙,๖๓๕,๖๓๗.๐๐	๒๓.๓๕	๖.๕๓	
๒	แผนดำเนินงานในปีพ.ศ. ๒๕๖๔	๕๗๗	๕๕๖,๑๕๙,๓๕๖			
๓	แผนบรรจุในข้อบัญญัติ งบประมาณ พ.ศ.๒๕๖๔	๓๙	๑๓,๙๓๕,๒๓๒			
๔	จัดทำแผนการดำเนินงาน - แผนพัฒนาท้องถิ่นพ.ศ.๒๕๖๑ -๒๕๖๕ - แผนดำเนินงานงบประมาณ พ.ศ. ๒๕๖๔	๒,๕๕๖	๓,๙๗๙,๖๓๕,๖๓๗.๐๐			
		๕๗๗	๕๕๖,๑๕๙,๓๕๖			
๕	สามารถบรรจุไว้ในข้อบัญญัติ - แผนดำเนินงานในปี พ.ศ. ๒๕๖๔ - แผนบรรจุในข้อบัญญัติ พ.ศ. ๒๕๖๔	๕๗๗	๕๕๖,๑๕๙,๓๕๖			
		๓๙	๑๓,๙๓๕,๒๓๒			
๖	มีการดำเนินการในข้อบัญญัติ แผนบรรจุในข้อบัญญัติ พ.ศ. ๒๕๖๔ ก่อนนำผูกพัน/ลงนามสัญญา	๓๙	๑๓,๙๓๕,๒๓๒			
		๒๑	๗,๗๗๒,๕๖๘.๒๔			
๗	สรุปการดำเนินงานพ.ศ.๒๕๖๔ ก่อนนี้ผู้พัน /ลงนามสัญญา เบิกจ่ายงบประมาณ พ.ศ.๒๕๖๔	๒๑	๗,๗๗๒,๕๖๘.๒๔			
		๒๐	๗,๕๒๖,๕๖๘.๒๔			



สรุปผลการติดตามและประเมินผลแผนพัฒนาท้องถิ่น  
ตามแนวทางการพิจารณาการติดตามและประเมินผลยุทธศาสตร์  
เพื่อความสอดคล้องแผนพัฒนาท้องถิ่น (พ.ศ. ๒๕๖๑ - ๒๕๖๕)  
ขององค์การบริหารส่วนตำบลเกาะมะนาว



โดย

คณะกรรมการติดตามและประเมินผลแผนพัฒนา  
องค์การบริหารส่วนตำบลเกาะมะนาว  
อำเภอป่าหน้ำจันณรงค์ จังหวัดชัยภูมิ



แนวทางการพิจารณาการติดตามและประเมินผลยุทธศาสตร์  
เพื่อความสอดคล้องแผนพัฒนาท้องถิ่น (พ.ศ. ๒๕๖๑ - ๒๕๖๕)  
ขององค์การบริหารส่วนตำบลเกาะมะนาว

ประเด็นการพิจารณา	คะแนนเต็ม	คะแนนที่ได้
๑. ข้อมูลสภาพทั่วไปและข้อมูลพื้นฐานขององค์กรปกครองส่วนท้องถิ่น	๒๐	๒๐
๒. การวิเคราะห์สภาพการณ์และศักยภาพ	๒๐	๒๐
๓. ยุทธศาสตร์ประกอบด้วย	๖๐	๖๐
๓.๑ ยุทธศาสตร์ขององค์กรปกครองส่วนท้องถิ่น	(๓๐)	(๓๐)
๓.๒ ยุทธศาสตร์ขององค์กรปกครองส่วนท้องถิ่นในเขตจังหวัด	(๓๐)	(๓๐)
๓.๓ ยุทธศาสตร์จังหวัด	(๓๐)	(๓๐)
๓.๔ วิสัยทัศน์	(๕)	(๕)
๓.๕ กลยุทธ์	(๕)	(๕)
๓.๖ เป้าประสงค์ของแต่ละประเด็นกลยุทธ์	(๕)	(๕)
๓.๗ จุดยืนทางยุทธศาสตร์	(๕)	(๕)
๓.๘ แผนงาน	(๕)	(๕)
๓.๙ ความเชื่อมโยงของยุทธศาสตร์ในภาพรวม	(๕)	(๕)
รวมคะแนน	๑๐๐	๑๐๐

แนวทางเบื้องต้นในการให้คะแนนแนวทางการพิจารณาการติดตามและประเมินผลยุทธศาสตร์  
เพื่อความสอดคล้องแผนพัฒนาท้องถิ่น (พ.ศ. ๒๕๖๑ - ๒๕๖๕)  
ขององค์การบริหารส่วนตำบลเกาะมะนาว

ประเด็นการพิจารณา	รายละเอียดหลักเกณฑ์	คะแนนเต็ม	คะแนนที่ได้
๓. ข้อมูลสภาพทั่วไปและข้อมูลพื้นฐานขององค์กรปกครองส่วนท้องถิ่น	ควรประกอบด้วยข้อมูลดังนี้ (๑) ข้อมูลเกี่ยวกับด้านกายภาพ เช่น ที่ตั้งของหมู่บ้าน/ชุมชน/ตำบล ลักษณะภูมิประเทศ ลักษณะภูมิอากาศ ลักษณะของที่ดิน ลักษณะของแหล่งน้ำ ลักษณะของป่าไม้ ฯลฯ ด้านการเมือง/การปกครอง เช่น เขตการปกครองการเลือกตั้ง ฯลฯ	๒๐ (๓)	๒๐ (๓)
	(๒) ข้อมูลเกี่ยวกับด้านการเมือง/การปกครอง เช่น เขตการปกครอง การเลือกตั้ง ฯลฯ ประชากร เช่น ข้อมูลเกี่ยวกับจำนวนประชากร และช่วงอายุและจำนวนประชากร ฯลฯ	(๒)	(๒)
	(๓) ข้อมูลเกี่ยวกับสภาพทางสังคม เช่น การศึกษา สาธารณสุข อาชญากรรม ยาเสพติด การสังคมสงเคราะห์	(๒)	(๒)
	(๔) ข้อมูลเกี่ยวกับระบบบริหารพื้นฐาน เช่น การคมนาคมขนส่ง การไฟฟ้า การประปา โทรศัพท์ ฯลฯ	(๒)	(๒)
	(๕) ข้อมูลเกี่ยวกับระบบเศรษฐกิจ เช่น การเกษตร การประมง การประมงสัตว์ การบริการ การท่องเที่ยว อุตสาหกรรม การพาณิชย์/กลุ่มอาชีพแรงงาน ฯลฯ	(๒)	(๒)
	(๖) ข้อมูลเกี่ยวกับศาสนา ประเพณี วัฒนธรรม เช่น การนับถือศาสนา ประเพณี และงานประจำปี ภูมิปัญญาท้องถิ่น ภาษาถิ่น สินค้าพื้นเมือง และของที่ระลึก ฯลฯ และอื่น ๆ	(๒)	(๒)
	(๗) ข้อมูลเกี่ยวกับทรัพยากรธรรมชาติ เช่น น้ำ ป่าไม้ ภูเขา คุณภาพของทรัพยากรธรรมชาติ ฯลฯ	(๒)	(๒)
	(๘) การสำรวจและจัดเก็บข้อมูลเพื่อการจัดทำแผนพัฒนาท้องถิ่นหรือการใช้ข้อมูล จปฐ.	(๒)	(๒)
	(๙) การประชุมประชาคมท้องถิ่น รูปแบบ วิธีการ และการดำเนินการประชุมประชาคมท้องถิ่นโดยใช้กระบวนการร่วมคิด ร่วมทำ ร่วมตัดสินใจ ร่วมตรวจสอบ ร่วมรับประโยชน์ ร่วมแก้ไขปัญหา ปรัชญาหรือ แลกเปลี่ยนเรียนรู้ เพื่อแก้ไขปัญหาสำหรับการพัฒนาท้องถิ่นตามอำนาจหน้าที่ขององค์กรปกครองส่วนท้องถิ่น	(๓)	(๓)

ประเด็นการพิจารณา	รายละเอียดหลักเกณฑ์	คะแนนเต็ม	คะแนนที่ได้
๒. การวิเคราะห์สภาพการณ์และศักยภาพ	<p>ควรประกอบด้วยข้อมูลดังนี้</p> <p>(๑) การวิเคราะห์ที่ครอบคลุมความเชื่อมโยง ความสอดคล้องยุทธศาสตร์จังหวัด ยุทธศาสตร์การพัฒนาขององค์กรปกครองส่วนท้องถิ่นในเขตจังหวัด ยุทธศาสตร์ขององค์กรปกครองส่วนท้องถิ่น นโยบายของผู้บริหารท้องถิ่น รวมถึงความเชื่อมโยงแผนยุทธศาสตร์ชาติ ๒๐ ปี แผนพัฒนาเศรษฐกิจและสังคมแห่งชาติ และ Thailand ๔.๐</p>	๒๐ (๕)	๒๐ (๕)
	<p>(๒) การวิเคราะห์การใช้ผังเมืองรวมหรือผังเมืองเฉพาะและการบังคับใช้ผลของการบังคับใช้ สภาพการณ์ที่เกิดขึ้นต่อการพัฒนาท้องถิ่น</p>	(๓)	(๓)
	<p>(๓) การวิเคราะห์ทางสังคม เช่น ด้านแรงงาน การศึกษา สาธารณสุข ความยากจน อาชญากรรม ปัญหาอาชญากรรม เทคโนโลยี จาวิต ประเพณี วัฒนธรรม ภูมิปัญญาท้องถิ่น เป็นต้น</p>	(๓)	(๓)
	<p>(๔) การวิเคราะห์ทางเศรษฐกิจ ข้อมูลด้านรายได้ครัวเรือน การส่งเสริมอาชีพ กลุ่มอาชีพ กลุ่มทางสังคม การพัฒนาอาชีพและกลุ่มต่างๆ สภาพทางเศรษฐกิจและความเป็นอยู่ทั่วไป เป็นต้น</p>	(๓)	(๓)
	<p>(๕) การวิเคราะห์สิ่งแวดล้อม พื้นที่สีเขียว ธรรมชาติต่างๆ ทางภูมิศาสตร์ กระบวนการหรือสิ่งที่เกิดขึ้น การประติษฐ์ที่มีผลต่อสิ่งแวดล้อมและการพัฒนา</p>	(๓)	(๓)
	<p>(๖) ผลการวิเคราะห์ศักยภาพเพื่อประเมินสถานภาพการพัฒนาในปัจจุบันและโอกาสการพัฒนาในอนาคตของท้องถิ่น ด้วยเทคนิค SWOT Analysis ที่อาจส่งผลต่อการดำเนินงานได้แก่ S-Strength (จุดแข็ง) W-Weakness (จุดอ่อน) O-Opportunity (โอกาส) และT-Threat (อุปสรรค)</p>	(๓)	(๓)
	๓. ยุทธศาสตร์	<p>ควรประกอบด้วยข้อมูลดังนี้ สอดคล้องกับสภาพสังคม เศรษฐกิจ สิ่งแวดล้อมของท้องถิ่น ประเด็นปัญหาการพัฒนาและแนวทางการพัฒนาที่สอดคล้องกับยุทธศาสตร์ขององค์กรปกครองส่วนท้องถิ่น และเชื่อมโยงหลักพระราชบัญญัติแผนยุทธศาสตร์ชาติ ๒๐ ปี แผนพัฒนาเศรษฐกิจและสังคมแห่งชาติ และ Thailand ๔.๐</p>	๒๐ (๑๐)
๓.๑ ยุทธศาสตร์ขององค์กรปกครองส่วนท้องถิ่น	<p>สอดคล้องและเชื่อมโยงกับสภาพสังคม เศรษฐกิจ สิ่งแวดล้อมของท้องถิ่น และยุทธศาสตร์จังหวัด และเชื่อมโยงหลักพระราชบัญญัติแผนยุทธศาสตร์ชาติ ๒๐ ปี แผนพัฒนาเศรษฐกิจและสังคมแห่งชาติและ Thailand ๔.๐</p>	(๑๐)	(๑๐)
๓.๒ ยุทธศาสตร์ขององค์กรปกครองส่วนท้องถิ่นในเขตจังหวัด	<p>สอดคล้องกับแผนพัฒนากลุ่มจังหวัด ยุทธศาสตร์พัฒนาภาค แผนพัฒนาเศรษฐกิจและสังคมแห่งชาติ แผนการบริหารราชการแผ่นดิน นโยบาย/ยุทธศาสตร์ คสช. และนโยบายรัฐบาล หลักพระราชบัญญัติแผนยุทธศาสตร์ชาติ ๒๐ ปี และThailand ๔.๐</p>	(๑๐)	(๑๐)

ประเด็นการพิจารณา	รายละเอียดหลักเกณฑ์	คะแนนเต็ม	คะแนนที่ได้
๓.๔ วิสัยทัศน์	วิสัยทัศน์ ซึ่งมีลักษณะแสดงสถานภาพที่องค์กรปกครองส่วนท้องถิ่นต้องการจะเป็นหรือบรรลุถึงอนาคตอย่างชัดเจน สอดคล้องกับโอกาสและศักยภาพที่เป็นลักษณะเฉพาะขององค์กรปกครองส่วนท้องถิ่นและสัมพันธ์กับโครงการพัฒนา	(๕)	(๕)
๓.๕ กลยุทธ์	แสดงให้เห็นช่องทาง วิธีการ ภารกิจหรือสิ่งที่จะต้องทำตามอำนาจหน้าที่ขององค์กรปกครองส่วนท้องถิ่นที่จะนำไปสู่การบรรลุวิสัยทัศน์ หรือแสดงให้เห็นถึงความชัดเจนในสิ่งที่จะดำเนินการให้บรรลุวิสัยทัศน์นั้น	(๕)	(๕)
๓.๖ เป้าประสงค์ของแต่ละประเด็นกลยุทธ์	เป้าประสงค์ของแต่ละประเด็นกลยุทธ์มีความสอดคล้องและสนับสนุนต่อกิจกรรมที่จะเกิดขึ้น มุ่งหมายสิ่งหนึ่งสิ่งใดที่ชัดเจน	(๕)	(๕)
๓.๗ จุดยืนทางยุทธศาสตร์ (Positioning)	ความมุ่งมั่นอันแน่วแน่ในการวางแผนพัฒนาท้องถิ่น เพื่อให้บรรลุวิสัยทัศน์ขององค์กรปกครองส่วนท้องถิ่น ซึ่งเกิดจากศักยภาพของพื้นที่จริง ที่จะนำไปสู่ผลสำเร็จทางยุทธศาสตร์	(๕)	(๕)
๓.๘ แผนงาน	แผนงานหรือจุดมุ่งหมายเพื่อการพัฒนาในอนาคต กำหนดจุดมุ่งหมายในเรื่องใดเรื่องหนึ่งหรือแผนงานที่เกิดจากเป้าประสงค์ ตัวชี้วัด ค่าเป้าหมาย กลยุทธ์ จุดยืนทางยุทธศาสตร์ขององค์กรปกครองส่วนท้องถิ่นที่มีความชัดเจน นำไปสู่การทำโครงการพัฒนาท้องถิ่นในแผนพัฒนาท้องถิ่น โดยระบุแผนงานและความเชื่อมโยงดังกล่าว	(๕)	(๕)
๓.๙ ความเชื่อมโยงของยุทธศาสตร์ในภาพรวม	ความเชื่อมโยงองค์รวมที่นำไปสู่การพัฒนาท้องถิ่นที่เกิดผลผลิต/โครงการจากแผนยุทธศาสตร์ชาติ ๒๐ ปี แผนพัฒนาเศรษฐกิจและสังคมแห่งชาติ ฉบับที่ ๑๒ Thailand ๔.๐ แผนพัฒนาภาค/แผนพัฒนากลุ่มจังหวัด /แผนพัฒนาจังหวัดยุทธศาสตร์การพัฒนาขององค์กรปกครองส่วนท้องถิ่นในเขตจังหวัด และยุทธศาสตร์ขององค์กรปกครองส่วนท้องถิ่น	(๕)	(๕)
รวมคะแนน		๑๐๐	๑๐๐



สรุปผลการติดตามและประเมินผลแผนพัฒนาท้องถิ่น  
ตามแนวทางการพิจารณาการติดตามและประเมินผลโครงการ  
เพื่อความสอดคล้องแผนพัฒนาท้องถิ่น (พ.ศ. ๒๕๖๑ - ๒๕๖๕)  
ขององค์การบริหารส่วนตำบลเกาะมะนาว



โดย

คณะกรรมการติดตามและประเมินผลแผนพัฒนา  
องค์การบริหารส่วนตำบลเกาะมะนาว  
อำเภอป่าหน่วจังหวัดชัยภูมิ

แนวทางการพิจารณาการติดตามและประเมินผลโครงการ  
เพื่อความสอดคล้องแผนพัฒนาท้องถิ่น (พ.ศ. ๒๕๖๑ - ๒๕๖๕)  
ขององค์การบริหารส่วนตำบลเกาะมะนาว

ประเด็นการพิจารณา	คะแนนเต็ม	คะแนนที่ได้
๑. การสรุปสถานการณ์การพิจารณา	๑๐	๑๐
๒. การประเมินผลการนำแผนพัฒนาท้องถิ่นไปปฏิบัติในเชิงปริมาณ	๑๐	๑๐
๓. การประเมินผลการนำแผนพัฒนาท้องถิ่นไปปฏิบัติในเชิงคุณภาพ	๑๐	๑๐
๔. แผนงานและยุทธศาสตร์การพิจารณา	๑๐	๑๐
๕. โครงการพัฒนา ประกอบด้วย	๖๐	๕๘
๕.๑ ความชัดเจนของชื่อโครงการ	(๕)	(๕)
๕.๒ กำหนดวัตถุประสงค์สอดคล้องกับโครงการ	(๕)	(๕)
๕.๓ เป้าหมาย (ผลผลิตของโครงการ) มีความชัดเจนนำไปสู่การตั้งงบประมาณได้ถูกต้อง	(๕)	(๕)
๕.๔ โครงการมีความสอดคล้องกับแผนยุทธศาสตร์ชาติ ๒๐ ปี	(๕)	(๕)
๕.๕ เป้าหมาย (ผลผลิตของโครงการ) มีความสอดคล้องกับแผนพัฒนาเศรษฐกิจและสังคมแห่งชาติ	(๕)	(๕)
๕.๖ โครงการมีความสอดคล้องกับ Thailand ๔.๐	(๕)	(๕)
๕.๗ โครงการสอดคล้องกับยุทธศาสตร์จังหวัด	(๕)	(๕)
๕.๘ โครงการแก้ไขปัญหาความยากจนหรือการเสริมสร้างให้ประเทศชาติ มั่งคั่ง มั่นคง ยั่งยืน ภายใต้หลักปรัชญา	(๕)	(๕)
๕.๙ งบประมาณ มีความสอดคล้องกับเป้าหมาย (ผลผลิตของโครงการ)	(๕)	(๕)
๕.๑๐ มีการประมาณการราคาถูกต้องตามหลักวิธีการงบประมาณ	(๕)	(๓)
๕.๑๑ มีการกำหนดตัวชี้วัด (KPI) และสอดคล้องกับวัตถุประสงค์และผล คาดว่าจะได้รับ	(๕)	(๕)
๕.๑๒ ผลที่คาดว่าจะได้รับ สอดคล้องกับวัตถุประสงค์	(๕)	(๕)
รวมคะแนน	๑๐๐	๙๘

แนวทางเบื้องต้นในการให้คะแนนแนวทางการพิจารณาการติดตามและประเมินผลโครงการ  
เพื่อความสอดคล้องแผนพัฒนาท้องถิ่น (พ.ศ. ๒๕๖๑ - ๒๕๖๕)

องค์การบริหารส่วนตำบลเกาะมะนาว

ประเด็น การพิจารณา	รายละเอียดหลักเกณฑ์	คะแนน เต็ม	คะแนน ที่ได้
๑. การสรุป สถานการณ์การ พัฒนา	เป็นการวิเคราะห์กรอบการจัดทำยุทธศาสตร์ขององค์กรปกครอง ส่วนท้องถิ่น (ใช้การวิเคราะห์ SWOT Analysis/Demand (Demand Analysis)/Global Demand และ Trend บังคับและ สถานการณ์การเปลี่ยนแปลงที่มีผลต่อการพัฒนา อย่างน้อยต้อง ประกอบด้วยวิเคราะห์ศักยภาพด้านเศรษฐกิจ, ด้านสังคม, ด้าน ทรัพยากรธรรมชาติและสิ่งแวดล้อม)	๑๐	๑๐
๒. การประเมินผลการ นำแผนพัฒนาท้องถิ่น ไปปฏิบัติในเชิง ปริมาณ	๑) การควบคุมที่มีตัวเลขต่างๆ เพื่อนำมาใช้วัดผลในเชิงปริมาณ เช่น การวัดจำนวนโครงการ กิจกรรม งานต่างๆ ก็คือผลผลิตนั่นเอง ว่าเป็นไปตามที่ตั้งเป้าหมายเอาไว้หรือไม่จำนวนที่ดำเนินการจริง ตามที่ได้กำหนดไว้เท่าไร จำนวนที่ไม่สามารถดำเนินการได้มีจำนวน เท่าไร สามารถอธิบายได้ตามหลักประสิทธิภาพ (Efficiency) ของ การพัฒนาท้องถิ่นตามอำนาจหน้าที่ที่ได้กำหนดไว้ ๒) วิเคราะห์ผลกระทบ/สิ่งที่กระทบ (Impact) โครงการที่ ดำเนินการในเชิงปริมาณ (Qualitative)	๑๐	๑๐
๓. การประเมินผลการ นำแผนพัฒนาท้องถิ่น ไปปฏิบัติในเชิง คุณภาพ	๑) การประเมินประสิทธิภาพของแผนพัฒนาในเชิงคุณภาพคือการ นำเอาเทคนิคๆ มาใช้เพื่อวัดค่าภารกิจ โครงการ กิจกรรมงานต่าง ๆ ที่ดำเนินการในพื้นที่นั้น ๆ ตรงต่อความต้องการของประชาชน หรือไม่และเป็นไปตามอำนาจหน้าที่หรือไม่ ประชาชนพึงพอใจ หรือไม่ สิ่งของ วัสดุ ครุภัณฑ์ การดำเนินการต่าง ๆ มีสภาพหรือ ลักษณะถูกต้อง คงทน ดurable สามารถใช้การได้ตามวัตถุประสงค์ หรือไม่ ซึ่งเป็นไปตามหลักประสิทธิผล (Effectiveness) ผลการ ปฏิบัติราชการตามที่บรรลุวัตถุประสงค์ และเป้าหมายของ แผนปฏิบัติราชการตามที่ได้รับงบประมาณมาดำเนินการ รวมถึง สามารถเทียบเคียงกับส่วนราชการหรือหน่วยงาน ๒) วิเคราะห์ผลกระทบ/สิ่งที่กระทบ (Impact) โครงการที่ ดำเนินการในเชิงคุณภาพ (Qualitative)	๑๐	๑๐
๔. แผนงานและ ยุทธศาสตร์การพัฒนา	๑) วิเคราะห์แผนงาน งาน ที่เกิดจากด้านต่าง ๆ มีความสอดคล้อง กับยุทธศาสตร์ขององค์กรปกครองส่วนท้องถิ่นในมิติต่าง ๆ จน นำไปสู่การจัดทำโครงการพัฒนาท้องถิ่นโดยใช้ SWOT Analysis/Demand (Demand Analysis)/Global Demand/ Trend หรือหลักการบูรณาการ (Integration) กับองค์กรปกครอง ส่วนท้องถิ่นที่มีพื้นที่ติดต่อกัน ๒) วิเคราะห์แผนงาน งาน ที่เกิดจากด้านต่าง ๆ ที่สอดคล้องกับการ แก้ไขปัญหาความยากจน หลักปรัชชารัฐ	๑๐	๑๐

ประเด็น การพิจารณา	รายละเอียดหลักเกณฑ์	คะแนน เต็ม	คะแนน ที่ได้
๕. โครงการพัฒนา ๕.๑ ความชัดเจน ของชื่อโครงการ	<p><b>ควรประกอบด้วยข้อมูลดังนี้</b></p> <p>เป็นโครงการที่มีวัตถุประสงค์สนองต่อยุทธศาสตร์การพัฒนาขององค์กร ปกครองส่วนท้องถิ่นและดำเนินการเพื่อให้การพัฒนาบรรลุตาม วิสัยทัศน์ขององค์กรปกครองส่วนท้องถิ่นที่กำหนดไว้ ชื่อโครงการมีความชัดเจน มุ่งไปเรื่องใดเรื่องหนึ่ง อ่านแล้วเข้าใจได้ว่าจะพัฒนาอะไร ในอนาคต</p>	๖๐ (๕)	๕๘ (๕)
๕.๒ กำหนด วัตถุประสงค์ สอดคล้องกับ โครงการ	<p>มีวัตถุประสงค์ชัดเจน (clear objective) โครงการต้องกำหนด วัตถุประสงค์สอดคล้องกับความเป็นมาของโครงการ สอดคล้องกับ หลักการและเหตุผล วิธีการดำเนินงานต้องสอดคล้องกับวัตถุประสงค์ มีความเป็นไปได้ชัดเจน มีลักษณะเฉพาะเจาะจง</p>	(๕)	(๕)
๕.๓ เป้าหมาย (ผลผลิตของ โครงการ) มีความ ชัดเจนนำไปสู่การ ตั้งงบประมาณได้ ถูกต้อง	<p>สภาพที่อยากให้เกิดขึ้นในอนาคตเป็นทิศทางที่ต้องไปให้ถึงเป้าหมาย ต้องชัดเจน สามารถระบุจำนวนเท่าไร กลุ่มเป้าหมายคืออะไร มีผลผลิตอย่างไร กลุ่มเป้าหมาย พื้นที่ดำเนินงาน และระยะเวลาดำเนินงาน อธิบายให้ชัดเจนว่าโครงการนี้จะทำที่ไหน เริ่มต้นในช่วงเวลาใดและจบลงเมื่อไร ใครคือกลุ่มเป้าหมายของโครงการ หากกลุ่มเป้าหมายมีหลายกลุ่ม ให้ออกชัดเจนไปว่าใครคือกลุ่มเป้าหมายหลัก ใครคือกลุ่มเป้าหมายรอง</p>	(๕)	(๕)
๕.๔ โครงการมี ความสอดคล้องกับ แผนยุทธศาสตร์ ๒๐ ปี	<p>โครงการสอดคล้องกับ (๑) ความมั่นคง (๒) การสร้างความสามารถในการแข่งขัน (๓) การพัฒนาเสริมสร้างศักยภาพคน (๔) การสร้างโอกาสความเสมอภาคและเท่าเทียมกันทางสังคม (๕) การสร้างการเติบโตบนคุณภาพชีวิตที่เป็นมิตรต่อสิ่งแวดล้อม (๖) การปรับสมดุลและพัฒนา ระบบการบริหารจัดการภาครัฐ เพื่อให้เกิดความมั่นคง มั่งคั่ง ยั่งยืน</p>	(๕)	(๕)
๕.๕ เป้าหมาย (ผลผลิตของ โครงการ) มีความ สอดคล้องกับ แผนพัฒนา เศรษฐกิจและสังคม แห่งชาติ	<p>โครงการมีความสอดคล้องแผนพัฒนาเศรษฐกิจและสังคมแห่งชาติฉบับที่ ๑๒ โดย (๑) ยึดหลักปรัชญาเศรษฐกิจพอเพียง (๒) ยึดคนเป็นศูนย์กลางพัฒนา (๓) ยึดวิสัยทัศน์ภายใต้ยุทธศาสตร์ชาติ ๒๐ ปี (๔) ยึดเป้าหมายอนาคตประเทศไทย ๒๕๓๙ (๕) ยึดหลักการนำไปสู่ปฏิบัติให้เกิดผลสัมฤทธิ์อย่างจริงจังใน ๕ ปีที่ค่อยออกไปสู่ผลสัมฤทธิ์ที่เป็นเป้าหมายระยะยาว ภายใต้แนวทางการพัฒนา (๑) การยกระดับศักยภาพการแข่งขันและการหลุดพ้นกับดักรายได้ปานกลางสู่รายได้สูง (๒) การพัฒนาศักยภาพคนตามช่วงวัยและการปฏิรูประบบเพื่อสร้างสังคมสูงวัยอย่างมีคุณภาพ (๓) การลดความเหลื่อมล้ำทางสังคม (๔) การรองรับการเชื่อมโยงภูมิภาคและความเป็นเมือง (๕) การสร้างความสำเร็จเติบโตทางเศรษฐกิจและสังคมอย่างเป็นมิตรกับสิ่งแวดล้อม (๖) การบริหารราชการแผ่นดินที่มีประสิทธิภาพ</p>	(๕)	(๕)



ประเด็น การพิจารณา	รายละเอียดหลักเกณฑ์	คะแนน เต็ม	คะแนน ที่ได้
๕.๖ โครงการมีความ สอดคล้อง Thailand ๕.๐	โครงการมีลักษณะหรือสอดคล้องกับการปรับเปลี่ยนโครงสร้างเศรษฐกิจ ไปสู่ Value-Based Economy หรือเศรษฐกิจที่ขับเคลื่อนด้วยนวัตกรรม ทำน้อย ได้มาก เช่น (๑) เปลี่ยนจากการผลิตสินค้า โลกทัศน์ไปสู่สินค้า เชิงนวัตกรรม (๒) เปลี่ยนจากการขับเคลื่อนประเทศด้วย ภาคอุตสาหกรรม ไปสู่การขับเคลื่อนด้วยเทคโนโลยี ความคิดสร้างสรรค์ และนวัตกรรม (๓) เปลี่ยนจากการเน้นภาคการผลิตสินค้าไปสู่การเน้น ภาคบริการมากขึ้น รวมถึงโครงการที่เติมเต็มด้วยวิทยาการ ความคิด สร้างสรรค์ นวัตกรรม วิทยาศาสตร์ เทคโนโลยี และการวิจัยและพัฒนา แล้วต่อยอดความได้เปรียบเชิงเปรียบเทียบ เช่น ด้านการเกษตร เทคโนโลยีชีวภาพ สาธารณสุข วัฒนธรรม ฯลฯ	(๕)	(๕)
๕.๗ โครงการ สอดคล้องกับ ยุทธศาสตร์จังหวัด	โครงการพัฒนาท้องถิ่นมีความสอดคล้องกับห้วงระยะเวลาของ แผนพัฒนาจังหวัดที่ได้กำเนิดขึ้น เพื่อขับเคลื่อนการพัฒนาท้องถิ่นเสมือน หนึ่งการขับเคลื่อนการพัฒนาจังหวัด ซึ่งไม่สามารถแยกส่วนใดส่วนหนึ่ง ออกจากกันได้ นอกจากนี้โครงการพัฒนาท้องถิ่นต้องเป็นโครงการ เชื่อมต่อหรือเดินทางไปด้วยกันกับยุทธศาสตร์จังหวัดที่กำหนดขึ้นเป็น ปัจจุบัน	(๕)	(๕)
๕.๘ โครงการแก้ไข ปัญหาความยากจน หรือการเสริมสร้างให้ ประเทศชาติมั่นคง มั่งคั่ง ยั่งยืน ภายใต้ หลักปรัชญา	เป็นโครงการที่ดำเนินการภายใต้พื้นฐานความพอเพียงที่ประชาชน ดำเนินการเองหรือร่วมดำเนินการ เป็นโครงการต่อยอดและขยายได้ เป็น โครงการที่ประชาชนต้องการเพื่อให้เกิดความยั่งยืน ซึ่งมีลักษณะที่จะให้ ท้องถิ่นมีความมั่นคง มั่งคั่ง ยั่งยืน เป็นท้องถิ่นที่พัฒนาแล้วด้วยการ พัฒนาปรัชญาเศรษฐกิจพอเพียง	(๕)	(๕)
๕.๙ งบประมาณมี ความสอดคล้องกับ เป้าหมาย(ผลผลิต ของโครงการ)	งบประมาณโครงการพัฒนาจะต้องคำนึงถึงหลักสำคัญ ๕ ประการในการ จัดทำโครงการได้แก่ (๑) ความประหยัด (Economy) (๒) ความมี ประสิทธิภาพ (Efficiency) (๓) ความมีประสิทธิภาพ (Effectiveness) (๔) ความยุติธรรม (Equity) (๕) ความโปร่งใส (Transparency)	(๕)	(๕)
๕.๑๐ มีการประมาณ การราคาถูกต้องตาม หลักวิธีการ งบประมาณ	การประมาณราคาเพื่อการพัฒนาต้องให้สอดคล้องกับโครงการถูกต้อง ตามหลักวิชาการทางช่าง หลักของราคากลาง ราคากลางท้องถิ่น มีความ โปร่งใสในการกำหนดราคาและตรวจสอบในเชิงประจักษ์	(๕)	(๓)

ประเด็น การพิจารณา	รายละเอียดหลักเกณฑ์	คะแนน เต็ม	คะแนน ที่ได้
๕.๑๑ มีการกำหนดตัวชี้วัด (KPI) และสอดคล้องกับวัตถุประสงค์และผลที่คาดว่าจะได้รับ	มีการกำหนดตัวชี้วัดผลงาน (Key Performancy Indicator : KPI) ที่ สามารถวัดได้ (measurable) ใช้บอกประสิทธิผล (effectiveness) ใช้บอกประสิทธิภาพ (efficiency) ได้ เช่น การกำหนดความพึงพอใจ การกำหนดร้อยละ การกำหนดอันเกิดจากผลของวัตถุประสงค์ที่เกิดขึ้นที่สิ่งที่ได้รับ (การคาดการณ์ คาดว่าจะได้รับ)	(๕)	(๕)
๕.๑๒ ผลที่คาดว่าจะได้รับสอดคล้องกับวัตถุประสงค์	ผลที่ได้รับเป็นสิ่งที่เกิดขึ้นได้จริงจากการดำเนินการตามโครงการพัฒนาซึ่งสอดคล้องกับวัตถุประสงค์ที่ตั้งไว้ การได้ผลหรือผลที่เกิดขึ้นจะต้องเท่ากับวัตถุประสงค์หรือมากกว่าวัตถุประสงค์ ซึ่งการเขียนวัตถุประสงค์ควรคำนึงถึง (๑) ความเป็นไปได้และมีความเฉพาะเจาะจง ในการดำเนินงานตามโครงการ (๒) วัดและประเมินผลระดับความสำเร็จได้ (๓) ระบุสิ่งที่ต้องการดำเนินงานอย่างชัดเจนและเฉพาะเจาะจงมากที่สุดและสามารถปฏิบัติได้ (๔) เป็นเหตุเป็นผล สอดคล้องกับความเป็นจริง (๕) ส่งผลต่อการบ่งบอกเวลาได้	(๕)	(๕)
<b>รวมคะแนน</b>		<b>๑๐๐</b>	<b>๙๘</b>

## ส่วนที่ ๗

๑. ผลการติดตามและประเมินผลยุทธศาสตร์การพัฒนา (พ.ศ. ๒๕๖๑- ๒๕๖๕)

๑.๑ กระบวนการจัดทำยุทธศาสตร์การพัฒนาเป็นไปด้วยความถูกต้อง สรุปได้ดังนี้

(๑) ตัวบ่งชี้ที่ ๑ : ขั้นตอนการจัดทำยุทธศาสตร์ได้ ๕ คะแนนเต็ม โดยมีการดำเนินการครบทุกขั้นตอน (รายละเอียดดูส่วนที่ ๓ หน้า ๓๐)

(๒) แบบที่ ๑ : การกำกับการจัดทำยุทธศาสตร์ขององค์กรปกครองส่วนท้องถิ่น โดยมีการดำเนินการครบทุกขั้นตอน (รายละเอียดดูส่วนที่ ๔ หน้า ๓๐)

๑.๒ ผลการประเมินคุณภาพแผน สรุปได้ดังนี้

(๑) ตัวบ่งชี้ที่ ๒ : คุณภาพแผนยุทธศาสตร์ได้ ๕ คะแนนเต็ม (รายละเอียดดูส่วนที่ ๓ หน้า ๓๐)

(๒) แบบประเมินคุณภาพแผนพัฒนา : แนวทางการพิจารณาคุณภาพแผนยุทธศาสตร์การพัฒนา ได้ ๑๐๐ คะแนนเต็ม (รายละเอียดดูส่วนที่ ๔ หน้า ๓๗-๔๔)

๑.๓ ผลการดำเนินการตามแผนยุทธศาสตร์

(๑) แบบที่ ๒ : แบบติดตามผลการดำเนินงานขององค์กรปกครองส่วนท้องถิ่นตามยุทธศาสตร์การพัฒนา (รายละเอียดดูส่วนที่ ๔ หน้า ๔๓) โดยสรุปได้ดังนี้

- โครงการที่บรรจุในแผน จำนวน ๒,๕๕๖ โครงการ
- สามารถดำเนินการได้ จำนวน ๕๙๗ โครงการ
- คิดเป็นร้อยละ ๒๓.๓๖ ของแผนยุทธศาสตร์

๒. ผลการติดตามและประเมินผลแผนพัฒนาท้องถิ่น (พ.ศ. ๒๕๖๑ - ๒๕๖๕)

๒.๑ กระบวนการจัดทำแผนพัฒนาท้องถิ่นเป็นไปด้วยความถูกต้อง สรุปได้ดังนี้

(๑) ตัวบ่งชี้ที่ ๓ : ขั้นตอนการจัดทำแผนพัฒนาท้องถิ่น ได้ ๕ คะแนนเต็ม โดยมีการดำเนินการครบทุกขั้นตอน (รายละเอียดดูส่วนที่ ๓ หน้า ๓๐)

๒.๒ ผลการประเมินคุณภาพแผน สรุปได้ดังนี้

(๑) แบบประเมินคุณภาพแผน : แนวทางการพิจารณาคัดตามและประเมินผลโครงการสำหรับแผนพัฒนาสี่ปี เพื่อสอดคล้องของยุทธศาสตร์และโครงการ ได้ ๑๐๐ คะแนน (รายละเอียดดูส่วนที่ ๔ หน้า ๔๖)

(๒) ตัวบ่งชี้ที่ ๔ : คุณภาพแผนพัฒนาท้องถิ่น ได้ ๕ คะแนน (รายละเอียดดูส่วนที่ ๓ หน้า ๓๑)

๒.๓ ผลการดำเนินการตามแผนพัฒนาท้องถิ่น

(๑) แบบที่ ๓/๑ : แบบประเมินผลการดำเนินงานขององค์กรปกครองส่วนท้องถิ่นตามยุทธศาสตร์การพัฒนา (รายละเอียดดูส่วนที่ ๔ หน้า ๔๔) โดยสรุปได้ดังนี้

- โครงการที่บรรจุในแผนพ.ศ.๒๕๖๔ จำนวน ๕๙๗ โครงการ
- โครงการที่บรรจุข้อบัญญัติ จำนวน ๓๙ โครงการ
- คิดเป็นร้อยละ ๖.๕๓ ของแผนพัฒนาท้องถิ่น

(๒) ตัวบ่งชี้ที่ ๕ : การดำเนินโครงการ ได้ ๕ คะแนน (รายละเอียดดูส่วนที่ ๓ หน้า ๓๒)

(๓) ผลการติดตามและประเมินผลด้วยระบบ e-plan : รายงานสรุปผลการดำเนินงาน ปี ๒๕๖๔ (รายละเอียดดูส่วนที่ ๕ หน้า ๔๔)

- โครงการที่บรรจุในแผน จำนวน ๕๙๗ โครงการ
- สามารถดำเนินการได้ จำนวน ๒๐ โครงการ

คิดเป็นร้อยละ ๓.๓๕ ของแผนพัฒนาท้องถิ่น

๓. ผลการติดตามและประเมินผลกระทบหรือความเสียหายที่เกิดขึ้น

๓.๑ ผลกระทบหรือความเสียหายจากการดำเนินโครงการ

๓.๑ ตัวบ่งชี้ที่ ๖ : ผลกระทบหรือความเสียหายจากการดำเนินโครงการ ได้ ๕ คะแนนเต็ม เนื่องจากไม่มีผลกระทบในการดำเนินโครงการ

๔. ผลการติดตามและประเมินผลทรัพย์สินขององค์การบริหารส่วนตำบล

๔.๑ ครุภัณฑ์ที่ชำรุดมี

๔.๒ เป็นครุภัณฑ์ที่ไม่สามารถซ่อมแซมให้ใช้งานได้ตามปกติ และมีอายุตั้งแต่ ๕ ปีขึ้นไป

๔.๓ เป็นครุภัณฑ์ที่สามารถจะดำเนินการจำหน่ายได้ตามระเบียบพัสดุ

๔.๔ วัสดุได้ดำเนินการจัดซื้อตามความจำเป็นของการทำงานและมีการควบคุมการเบิกจ่ายวัสดุ

๔.๕ วัสดุคงเหลือเป็นปัจจุบันและถูกต้อง

๔.๖ ไม่ปรากฏว่ามีวัสดุหายไปโดยไม่มีผู้รับผิดชอบ

๕. ผลการวิเคราะห์สภาพแวดล้อม

๕.๑ ผลการวิเคราะห์สภาพแวดล้อมภายนอก

องค์การบริหารส่วนตำบลมีโอกาสในการพัฒนา คือ เมืองครุภาครัฐ รัฐวิสาหกิจ อยู่ใกล้พื้นที่ประชาชนสามารถติดต่อได้สะดวก มีเส้นทางคมนาคมสะดวก มีระบบบริการพื้นฐานจากหน่วยงานเอกชนและรัฐวิสาหกิจ ได้รับการสนับสนุนจากรัฐบาล แต่ยังมีอุปสรรคจากสภาพแวดล้อมภายนอก คือ อยู่ไกลจากจังหวัด บริการทางภาครัฐหลายอย่างยังเข้าไม่ถึง ทำให้ไม่ได้รับความสะดวกในการติดต่อกับจังหวัด การพัฒนาบริเวณคาบเกี่ยวยังไม่สามารถดำเนินการได้ การจราจรของถนนบางสายมีรถเป็นจำนวนมากทำให้เกิดอุบัติเหตุบ่อยครั้ง

๕.๒ ผลการวิเคราะห์สภาพแวดล้อมภายใน

องค์การบริหารส่วนตำบลมีจุดแข็งในการพัฒนา คือ ประชาชน ผู้นำชุมชน มีความพร้อมที่จะให้ความร่วมมือ ชุมชนเข้มแข็งได้รับการบริการสาธารณะด้านโครงสร้างพื้นฐานครบถ้วน ยึดยึดมั่นในขนบธรรมเนียม

ประเพณีและวัฒนธรรมท้องถิ่น มีสิ่งแวดล้อมที่ดี อากาศบริสุทธิ์ ไม่มีมลพิษ แต่ก็มีจุดอ่อน คือ คนในวัยทำงาน คนหนุ่มสาวอพยพไปหางานทำในเมืองและต่างประเทศ ราษฎรยากจน ส่วนใหญ่ประชาชนประกอบอาชีพทางการเกษตรเพียงอย่างเดียวทำให้ขาดรายได้ เป็นชุมชนที่อยู่ห่างไกลตัวเมือง ข้าวของราคาแพง ขาดแหล่งเก็บกักน้ำเพื่อการอุปโภค บริโภคและเพื่อการเกษตรไม่เพียงพอ เนื่องจากต้องสูบน้ำจากแม่น้ำชี ซึ่งต้องเสียค่าใช้จ่ายให้แก่องค์การบริหารส่วนตำบลเกาะมะนาว ไม่มีโรงงานโรงงานหรือบริษัทใหญ่ๆ เพื่อจ้างคนในท้องถิ่น

๖. ปัญหาและอุปสรรคในการดำเนินโครงการขององค์การบริหารส่วนตำบล มีดังนี้

ไม่มีงบประมาณในการพัฒนาตามแผนที่กำหนด

๗. ปัญหาอุปสรรคในการบริการประชาชน

ปัญหา

(๑) ช่วงฤดูแล้งน้ำลดลงและมีปริมาณน้อยไม่เพียงพอ

(๒) องค์การบริหารส่วนตำบลเกาะมะนาวภูเขาสูงน้ำไหลผ่านเร็ว

(๓) องค์การบริหารส่วนตำบลเกาะมะนาวมีที่กักเก็บน้ำไม่เพียงพอ

(๔) ช่วงเดือนมีนาคมมักจะเกิดพายุฤดูร้อนทำให้บ้านเรือนที่อยู่อาศัย โรงเรียน สิ่งปลูกสร้างในพื้นที่ได้รับความเสียหาย

## อุปสรรค

- (๑) องค์การบริหารส่วนตำบลเกาะมะนาวมีงบประมาณไม่เพียงพอในการสูบน้ำ
- (๒) องค์การบริหารส่วนตำบลเกาะมะนาวยังไม่สามารถเพิ่มแหล่งกักเก็บน้ำได้
- (๓) บ้านเรือนที่อยู่อาศัย โรงเรียน สิ่งปลูกสร้างทรุดโทรม เก่าไม่สามารถต้านทานพายุที่เกิดขึ้นได้
- (๔) ในชุมชนบางครัวเรือนยังมีสถานะยากจนไม่มีงบประมาณในการปลูกบ้าน ช่อมแซมที่อยู่อาศัยให้คงทนถาวรได้

## ข้อเสนอแนะ

- (๑) เห็นควรพิจารณาขยายหรือเพิ่มจำนวนสระกักเก็บน้ำ
  - (๒) เห็นควรพิจารณาประชาสัมพันธ์ให้ประหยัดน้ำ
  - (๓) ควรจัดให้มีงบประมาณในการช่วยเหลือผู้ด้อยโอกาสไม่มีที่อยู่อาศัยคงทนถาวรเพิ่มมากขึ้น
๘. ปัญหาและอุปสรรคในการติดตามและประเมินผลแผนพัฒนา มีดังนี้

## ปัญหา

- ๑) องค์การบริหารส่วนตำบลเกาะมะนาวบรรจุโครงการ/กิจกรรมไว้ในข้อบัญญัติได้ร้อยละ ๖.๕๓ ไม่ถึงร้อยละ ๕๐ ของแผนพัฒนาท้องถิ่น
- ๒) องค์การบริหารส่วนตำบลเกาะมะนาวสามารถดำเนินโครงการ/กิจกรรมที่ตั้งไว้ในข้อบัญญัติได้ร้อยละ ๓.๓๕ ไม่ถึงร้อยละ ๕๐ ของแผนพัฒนาท้องถิ่น

## อุปสรรค

- ๑) องค์การบริหารส่วนตำบลเกาะมะนาวมีปัญหา ความต้องการที่จะต้องดำเนินการอยู่เป็นจำนวนมาก
- ๒) องค์การบริหารส่วนตำบลเกาะมะนาวมีงบประมาณที่จำกัด ไม่เพียงพอต่อการพัฒนา

## ข้อเสนอแนะ

- ๑) เห็นควรเร่งรัดการดำเนินโครงการที่ตั้งไว้ในข้อบัญญัติให้ได้มากกว่าร้อยละ ๔๕ ของแผนพัฒนาท้องถิ่น
- ๒) จัดหางบประมาณจากงบนอกให้ได้อีกตามความต้องการในการพัฒนาท้องถิ่น

□□□□□□□□□□□□□□□□□□□□□□□□

\*\*\*\*\*

